

UMOWA nr 727 z dnia 15 lutego 2010

**Zamawiający:** Zakład Utylizacyjny Sp. z o.o. w Gdańsku

**Wykonawca:** Konsorcjum firm

- EKO-KONSULTING-PROJEKT „CONSEKO-BBM-DESIGN” S.A. - Lider Konsorcjum
- DRO-KONSULT Sp. z o.o. - Partner Konsorcjum

## RAPORT Z PRZEPROWADZONYCH KONSULTACJI SPOŁECZNYCH

W RAMACH PRZEDSIĘWZIĘCIA

„System gospodarki odpadami dla metropolii  
trójmiejskiej”

wrzesień 2010



**INFRASTRUKTURA  
I ŚRODOWISKO**  
NARODOWA STRATEGIA SPÓJNOŚCI



## Spis treści

1.	Wprowadzenie.....	3
2.	Ankieta.....	5
3.	Harmonogram konsultacji społecznych.....	6
4.	Organizacja konsultacji społecznych.....	7
5.	Przebieg spotkań konsultacyjnych.....	8
6.	Działania komplementarne.....	18
7.	Cele i metodologia badania CATI.....	19
8.	Wyniki badania CATI - wszyscy respondenci.....	20
9.	Badania ankietowe podczas konsultacji społecznych.....	25
10.	Charakterystyka respondentów badania ankietowego.....	25
11.	Wyniki badań ankietowych - pytania zamknięte.....	27
12.	Wyniki badań ankietowych - pytania otwarte.....	29
13.	Wnioski z przeprowadzonych działań.....	30
	Załącznik nr 1 - Wybrane odpowiedzi ankietowanych na pytania otwarte.....	33

## 1. Wprowadzenie

Celem Przedsięwzięcia „System gospodarki odpadami dla metropolii trójmiejskiej” jest dopełnienie kompleksowego systemu zagospodarowania odpadów komunalnych województwa pomorskiego poprzez budowę zakładu termicznego zagospodarowania frakcji energetycznej odpadów komunalnych.

W 2008 roku na zlecenie Urzędu Marszałkowski Województwa Pomorskiego wykonano opracowanie pn.: „Wielokryterialna analiza możliwości lokalizacji na terenie województwa pomorskiego instalacji do termicznego przekształcania energetycznej frakcji odpadów”, w którym analizie poddano sześć potencjalnych lokalizacji.

Najwyższe notowania uzyskały lokalizacje na terenach przyległych do Oczyszczalni „Wschód” w Gdańsku oraz na terenie Zakładu Utylizacyjnego sp. z o.o. w Gdańsku.

W okresie od września do grudnia 2008 Zakład Utylizacyjny wraz z Gminą Miasto Gdańsk prowadził szereg spotkań w ramach konsultacji społecznych z udziałem m.in. przedstawicieli władz samorządowych, administracji, zakładów pracy oraz lokalnych społeczności zainteresowanych miejscem i problematyką lokalizacji i budowy zakładu termicznego zagospodarowania frakcji energetycznej odpadów komunalnych.

W wyniku tych konsultacji ujawniono dużą nieufność społeczną w zakresie lokalizacji, przewidywanej technologii oraz aspektów środowiskowych, w szczególności w zakresie emisji zanieczyszczeń do powietrza, sposobów zagospodarowania pozostałości po spaleniu (popiołów i żużli) oraz oddziaływania na zdrowie i życie ludzi.

Już po wykonaniu opracowania pn.: „Wielokryterialna analiza możliwości lokalizacji na terenie województwa pomorskiego instalacji do termicznego przekształcania energetycznej frakcji odpadów” Zamawiający zdecydował się na dopuszczenie do dalszych analiz niebranej dotychczas pod uwagę dodatkowej lokalizacji instalacji termicznej na terenie zakładów papierniczych International Paper w Kwidzynie. W odpowiedzi na inicjatywę zakładów w Kwidzynie i w oparciu o wstępną ocenę zalet tej lokalizacji Zamawiający zdecydował się na włączenie jej do dalszych prac analitycznych w ramach realizacji Studium Wykonalności i Raportu oddziaływania przedsięwzięcia na środowisko, a także na objęcie Kwidzyna programem konsultacji społecznych.

W dniu 15 lutego 2009 roku pomiędzy Zamawiającym - Zakładem Utylizacyjnym Sp. z o.o. z siedzibą w Gdańsku, ul. Jabłoniowa 55, 80-180 Gdańsk, a konsorcjum firm Eko-Konsulting-Projekt „CONSEKO-BBM-DESIGN” S.A. z siedzibą w Krakowie oraz DRO-KONSULT Sp. z o.o. z siedzibą w Warszawie, zawarto umowę na wykonanie szeregu opracowań i usług w ramach Przedsięwzięcia „System gospodarki odpadami dla metropolii trójmiejskiej”, w tym na przeprowadzenie kolejnego etapu konsultacji społecznych, mającego na celu kontynuowanie dialogu z mieszkańcami w sprawie planowanej inwestycji.

W zleceniu Zamawiający w następujący sposób zdefiniował swoje oczekiwania i warunki:

1. Przeprowadzić minimum 12 spotkań będących elementem konsultacji społecznych na obszarze oddziaływania Projektu. Czas, miejsce i adresaci spotkań konsultacyjnych winny być wskazane przez Wykonawcę i zaakceptowane przez Zamawiającego,
2. Przeprowadzić poprzedzające spotkania konsultacyjne kolportaż i transport materiałów technicznych i informacyjnych,

3. Przeprowadzić badania nastrojów społecznych adresowanych do wszystkich grup społecznych (z podziałem na płeć, grupy wiekowe, wykształcenie) w oparciu o opracowaną przez Wykonawcę (i zaakceptowaną przez Zamawiającego) ankietę. Ankieta winna objąć minimum 0,2% populacji mieszkańców objętych projektem. Nadto przeprowadzić w oparciu o ww. ankietę badania wśród uczestników spotkań konsultacyjnych, o których mowa powyżej,

4. Opracować Raport Zbiorczy z przeprowadzonych konsultacji społecznych.

Po podpisaniu umowy i w trakcie jej realizacji strony doprecyzowały i uzgadniały niezbędne szczegóły związane z realizacją przedmiotowego zadania, a w szczególności:

- obszary realizacji programu konsultacji społecznych, w tym badań nastrojów społecznych metodą CATI tj. obszar Gdańska, gminy Kolbudy oraz Kwidzyna;
- treść ankiety do wykorzystywania w trakcie badań nastrojów społecznych oraz spotkań konsultacyjnych;
- harmonogram konsultacji społecznych;
- treść materiałów informacyjnych do wykorzystania w trakcie spotkań konsultacyjnych;
- treść prezentacji ekspertów uczestniczących w spotkaniach konsultacyjnych;
- wygląd i treść plakatów i ulotek informacyjnych.

Należy podkreślić, że działania objęte zleceniem nie były konsultacjami społecznymi w rozumieniu Ustawy z dnia 3 października 2008r. o udostępnianiu informacji o środowisku i jego ochronie, udziale społeczeństwa w ochronie środowiska oraz o ocenach oddziaływania na środowisko. Działania prowadzone na wniosek Zakładu Utylizacyjnego były elementem dialogu obywatelskiego, mającego na celu informowanie i zasięganie opinii obywateli podczas podejmowania kluczowych decyzji dotyczących planowanej inwestycji.

## 2. Ankieta

Poniżej treść ankiety uzgodnionej z Zamawiającym do wykorzystywania w trakcie działań związanych z programem konsultacji społecznych.

### ANKIETA

Dla celów statystycznych prosimy o podanie następujących danych (wstaw znak X)

Płeć	Kobieta		Mężczyzna	
Wiek	18-30	30-45	46-65	pow. 65
Zamieszkanie	miasto		wieś	
Wykształcenie	poniżej średniego	średnie, policealne		wyższe

1. Czy uczestniczył Pan/Pani we wcześniejszych badaniach opinii społecznej dotyczących wyznaczenia najlepszego miejsca budowy elektrociepłowni wykorzystującej frakcję energetyczną odpadów zamiast tradycyjnych paliw takich jak węgiel czy gaz ? (wstaw znak X)

TAK		NIE	
-----	--	-----	--

2. Czy popiera Pan/Pani ideę wykorzystywania frakcji energetycznej odpadów zamiast tradycyjnych paliw takich jak węgiel czy gaz do wytwarzania energii elektrycznej i ciepłej? (wstaw znak X)

TAK		NIE	
-----	--	-----	--

3. Jeśli odpowiedź na poprzednie pytanie brzmi NIE to proszę wyjaśnić dlaczego?

4. Jaka jest Pana/Pani zdaniem najlepsza lokalizacja takiego zakładu dla Metropolii Trójmiejskiej? Proszę wskazać lepszą lokalizację jako 1, a gorszą jako 2.

Lp.	Nazwa zakładu	Ranking
1.	Teren Zakładu Utylizacyjnego Szadółki	
2.	Teren zakładów papierniczych IP w Kwidzynie	

Proszę wyjaśnić dlaczego?

5. Czy budowa we wskazanych lokalizacjach elektrociepłowni wykorzystującej frakcję energetyczną odpadów budzi Pana/Pani obawy o negatywny wpływ na życie i zdrowie okolicznych mieszkańców ? (wstaw znak X)

TAK		NIE	
-----	--	-----	--

6. Jeśli odpowiedź na poprzednie pytanie brzmi TAK to proszę opisać swoje obawy?

7. Jakie zagadnienia i problemy powinny być poruszane podczas kolejnych spotkań konsultacyjnych dotyczących systemu gospodarki odpadami dla Metropolii Trójmiejskiej?

### 3. Harmonogram konsultacji społecznych

Zgodnie z umową pomiędzy Wykonawcą i Zamawiającym program konsultacji społecznych miał pierwotnie być zrealizowany w terminie do końca czerwca 2010. W trakcie realizacji działań objętych programem zorientowano się, że tak krótki okres na wykonanie pełnego programu spotkań konsultacyjnych spotyka się z krytyką społeczną i naraża program na niepowodzenie.

W tej sytuacji w porozumieniu z aktywnym w tej sprawie Urzędem Miasta Gdańska uzgodniono przedłużenie realizacji programu konsultacji społecznych w terminie do końca września 2010. Dodatkowym argumentem w tej sprawie była organizacja w połowie września drugiego wyjazdu studialnego do Niemiec, poświęconego zapoznaniu się z nowoczesnymi instalacjami termicznego przekształcania odpadów komunalnych.

Ostatecznie harmonogram konsultacji społecznych był następujący:

14.06.2010 o godz. 17.00	spotkanie audytoryjne w sali konferencyjnej na terenie Kwidzyńskiego Centrum Kultury, w Kwidzynie przy ul. 11 Listopada
15.06.2010 o godz. 14.15	spotkanie audytoryjne w sali konferencyjnej zakładów papierniczych International Paper w Kwidzynie
18.06.2010 w godz. 15.00 - 19.00	punkt konsultacyjno-informacyjny na stadionie miejskim w Kwidzynie, w ramach największej dorocznej imprezy masowej w Kwidzynie pt. "Dni Kwidzyna"
19.06.2010 w godz. 12.00 - 16.00	punkt konsultacyjno-informacyjny na stadionie miejskim w Kwidzynie, w ramach "Dni Kwidzyna"
20.06.2010 w godz. 12.00 - 16.00	punkt konsultacyjno-informacyjny na stadionie miejskim w Kwidzynie, w ramach "Dni Kwidzyna"
26.06.2010 w godz. 17.00 - 21.00	punkt konsultacyjno-informacyjny w ramach festynu „Powitanie lata 2010” na stadionie w Kolbudach
29.06.2010 w godz. 16.00 – 20.00	punkt konsultacyjno-informacyjny w Urzędzie Gminy Kolbudy
09.09.2010 o godz. 18.00	spotkanie audytoryjne w Szkole Podstawowej nr w Gdańsku (Ujeścisko) przy ul. Człuchowskiej 6
11.09.2010 o godz. 15.00	spotkanie audytoryjne w sali konferencyjnej Zakładu Utylizacyjnego w Gdańsku przy ul. Jabłoniowej 55
14.09.2010 o godz. 18.00	spotkanie audytoryjne w sali konferencyjnej Hotelu Otomin w Otominie przy ul. Żurawiej 2
18.09.2010 w godz. 10.00 – 14.00	punkt konsultacyjno-informacyjny w ramach festynu pt. „Zamień odpady na kulturalne wypady”
25.09.2010 w godz. 10.00 – 15.00	punkt konsultacyjno-informacyjny w ramach Dni Otwartych ZUT w sali konferencyjnej Zakładu Utylizacyjnego w Gdańsku przy ul. Jabłoniowej 55

#### 4. Organizacja konsultacji społecznych

W celu umożliwienia uczestnikom spotkań dostępu do rzetelnej i aktualnej informacji nt. planowanej inwestycji, rozważanych lokalizacji i technologii oraz uwarunkowań formalno-prawnych, w program spotkań konsultacyjnych zaangażowane były następujące osoby:

Maciej Kabulski	–	koordynator konsultacji
Michał Turek	–	organizator konsultacji
Anna Grapatyn-Korzeniowska	–	Z-ca Dyrektora Departamentu Środowiska, Rolnictwa i Zasobów Naturalnych Urzędu Marszałkowskiego Województwa Pomorskiego
Józef Neterowicz	-	ekspert ds energii odnawialnej
Krzysztof Jagodziński	-	ekspert, Politechnika Gdańska
Wojciech Głuszczyk	-	Prezes Zakładu Utylizacyjnego w Gdańsku
Henryk Kapiński	-	ekspert ze strony Zakładu Utylizacyjnego w Gdańsku
Krzysztof Nadolski	-	ekspert ze strony Zakładu Utylizacyjnego w Gdańsku
Henryk Lewicki	-	ekspert ze strony Zakładu Utylizacyjnego w Gdańsku
Wojciech Pichlak	-	ekspert ze strony IP Kwidzyn
Włodzimierz Wódecki	-	ekspert ze strony IP Kwidzyn
Krzysztof Kręciproch	-	ekspert ds. środowiskowych
Tomasz Pajęczkowski	-	ekspert ds. środowiskowych
Mariusz Gołębiowski	-	kierownik PR w Zakładzie Utylizacyjnym w Gdańsku
Anna Mańkowska	-	specjalista PR w Zakładzie Utylizacyjnym w Gdańsku
Filip Frenkiel	-	asystent koordynatora konsultacji
Paweł Pijanowski	-	asystent koordynatora konsultacji

a także przedstawiciele Urzędu Miasta Kwidzyn i Gdańsk oraz współpracownicy Wykonawcy ds. technicznej obsługi spotkań.

W ramach organizacji spotkań przygotowywano i rozwieszano plakaty informacyjne, publikowano i aktualizowano harmonogram spotkań na stronie internetowej ZUT, rozsyłano biuletyny elektroniczne z bieżącymi informacjami, informowano lokalne media i odpowiednie urzędy, organizowano konferencje prasowe i wywiady z mediami.

Równolegle z programem konsultacji społecznych prowadzone było badanie nastrojów społecznych realizowane przez zespół w składzie:

Paulina Wrótny	-	koordynator i kontroler badania
Monika Lipka	-	teleankieter
Sławomir Wójtowicz	-	teleankieter
Sylwester Nowosad	-	teleankieter
Łukasz Parfin	-	teleankieter

Ww. działania były prowadzone w konsultacji z członkiem zespołu Wykonawcy i ekspertem międzynarodowym Panem Geertem Janem Pastoor.

## 5. Przebieg spotkań konsultacyjnych

### 14.06.2010 - spotkanie audytoryjne w sali konferencyjnej na terenie Kwidzyńskiego Centrum Kultury

Udział wzięło ok. 15 osób spośród mieszkańców Kwidzyna, w tym przedstawiciele lokalnych organizacji ekologicznych i mediów. Program obejmował prezentację historii i założeń projektu przedstawioną przez Panią Annę Grapatyn-Korzeniowską – przedstawicielkę Pomorskiego Urzędu Marszałkowskiego oraz prezentację Pana Józefa Neterowicza nt. aktualnego stanu wiedzy, standardów i rozwiązań w odniesieniu do spalarni odpadów komunalnych. Obecni na sali przedstawiciele Zakładu Utylizacyjnego, Urzędu Miasta Kwidzyn oraz zaproszeni eksperci odpowiadali na pytania ze strony mieszkańców, którzy na koniec wypełniali przygotowane ankiety.

Atmosfera spotkania była w miarę spokojna aczkolwiek pojawiły się impulsywne wypowiedzi ze strony przedstawicieli organizacji ekologicznych. Największe kontrowersje budziły kwestie transportu odpadów do spalarni odpadów w przypadku jej lokalizacji na terenie zakładów IP w Kwidzynie. Kładziono nacisk na obecną bardzo trudną sytuację komunikacyjną w Kwidzynie.

Z przebiegu spotkania wynikało, że istnieje nieporozumienie co do charakteru spotkania konsultacyjnego. Jego uczestnicy sądzili, że trwa administracyjna procedura konsultacji społecznych i że lokalizacja spalarni w Kwidzynie jest przesądzona. Kwestie te były wyjaśniane na bieżąco co rozładowało atmosferę pod koniec spotkania.





## 15.06.2010 - spotkanie audytoryjne w sali konferencyjnej zakładów papierniczych International Paper w Kwidzynie

Udział wzięło ok. 60 osób . Program obejmował prezentację Macieja Kabulskiego nt. konsultacji społecznych w ramach projektu oraz Prezesa Zakładu Utylizacyjnego w Gdańsku Wojciecha Głuszcza nt. historii i założeń projektu. W kolejnej części spotkania na pytania mieszkańców Kwidzyna odpowiadali przedstawiciele Zakładu Utylizacyjnego w Gdańsku, zakładu papierniczego IP w Kwidzynie oraz zaproszeni eksperci.

Atmosfera spotkania była spokojna i merytoryczna. Poruszono bardzo wiele spraw dotyczących planowanej inwestycji, związanych zarówno z kwestiami zdrowotnymi i ochrony środowiska jak również z niezbędnymi inwestycjami w układ transportowy miasta Kwidzyna aby umożliwić ewentualny transport odpadów do zakładu.



**18-20.06.2010 - punkt konsultacyjno-informacyjny na stadionie miejskim w Kwidzynie, w ramach największej dorocznej imprezy masowej w Kwidzynie pt. "Dni Kwidzyna"**

Stoisko konsultacyjno-informacyjne zorganizowane w ramach corocznych Dni Kwidzyna umożliwiło dotarcie z informacją o projekcie do szerokich kręgów społeczeństwa wykorzystując masowość imprezy. Na stoisku stale obecni byli przedstawiciele ZUT oraz zakładu papierniczego IP. Stoisko w ciągu 3 dni odwiedziło ok. 80 osób zainteresowanych informacjami o projekcie lub dyskusją na jego temat. Każdy odwiedzający mógł otrzymać specjalnie przygotowaną broszurę i wypełnić odpowiednią ankietę.

Stoisko było wyraźnie oznakowane, w pobliżu powieszono plakaty informacyjne oraz w trakcie funkcjonowania stoiska rozdawano przechodniom broszury informacyjne.

Tematyka prowadzonych rozmów obracała się nie tylko wokół kwestii ewentualnego transportu odpadów przez centrum zakorkowanego miasta ale także kwestii zdrowotnych, środowiskowych i instytucjonalnych.

Rozmówcy wskazywali na statystyki dot. stanu zdrowia lokalnego społeczeństwa i wysoki poziom chorób szczególnie o charakterze onkologicznym. Poddawano w wątpliwość standardy środowiskowe w lokalnym przemyśle i możliwość prowadzenia przez urzędy niezależnego i wiarygodnego monitoringu zanieczyszczenia środowiska w takich zakładach jak IP w Kwidzynie.



**26.06.2010 - punkt konsultacyjno-informacyjny w ramach festynu „Powitanie lata 2010” na stadionie w Kolbudach**

Stoisko konsultacyjno-informacyjne zorganizowano w ramach festynu „Powitanie lata 2010” i towarzyszącego mu koncertu znanej polskiej wokalistki. Zamawiający i Wykonawca liczyli na możliwość dotarcia z informacją o projekcie do znacznej ilości mieszkańców gminy Kolbudy, która sąsiaduje z terenem inwestycji w Gdańsku Szadółkach.

Mimo obecności wielu osób na terenie festynu, stoisko cieszyło się dość ograniczonym zainteresowaniem i udało się przeprowadzić rozmowy z ok. 12-15 osobami. W trakcie rozmów nie zaobserwowano szczególnego zaniepokojenia rozmówców planowaną inwestycją.



## 29.06.2010 - punkt konsultacyjno-informacyjny w Urzędzie Gminy Kolbudy

Punkt konsultacyjno-informacyjny tym razem zorganizowany został w Urzędzie Gminy Kolbudy aby umożliwić mieszkańcom gminy uzyskanie bieżącej informacji o projekcie budowy spalarni. Pomimo rozwieszenia plakatów na terenie gminy, informacji w mediach, rozsyłania biuletynów elektronicznych i zapowiedzi zwrotnych ze strony Urzędu Gminy w Kolbudach o spodziewanej wysokiej frekwencji, w punkcie informacyjnym pojawiło się zaledwie ok. 10 osób.

Na miejscu dostępni byli przedstawiciele ZUT udzielający informacji o inwestycji. Z rozmów prowadzonych z mieszkańcami wynikały raczej nikłe obawy co do negatywnego wpływu na otoczenie i środowisko ze strony planowanej inwestycji.



## 9.09.2010 - spotkanie audytoryjne w Szkole Podstawowej nr 12 w Gdańsku

Udział wzięło ok. 30 osób . Program obejmował prezentację Macieja Kabulskiego nt. konsultacji społecznych w ramach projektu, prezentację historii, założeń i uwarunkowań projektu przedstawioną przez Panią Annę Grapatyn-Korzeniowską – przedstawicielkę Pomorskiego Urzędu Marszałkowskiego oraz prezentację Pana Józefa Neterowicza nt. aktualnego stanu wiedzy, standardów i rozwiązań w odniesieniu do spalarni odpadów komunalnych.

Obecni na sali przedstawiciele Zakładu Utylizacyjnego oraz zaproszeni eksperci odpowiadali na pytania mieszkańców, którzy w trakcie spotkania wypełniali przygotowane ankiety.

Atmosfera spotkania od początku była dość niespokojna. Pojawiły się głosy, że decyzja o budowie spalarni w Gdańsku Szadółkach już zapadła bez uwzględnienia głosów mieszkańców. Prezentacje na początku spotkania były odbierane jako próba „zagadania” zebranych aby nie dopuścić ich do głosu. Treść prezentacji odbierano jako próbę manipulowania faktami i danymi. Poruszono wiele spraw dotyczących planowanej inwestycji, związanych zarówno z kwestiami zdrowotnymi i ochrony środowiska jak również z niezbędnymi inwestycjami w układ transportowy Gdańska Szadółek. Uczestnicy spotkania wielokrotnie poruszali kwestię odorów z istniejącego wysypiska sugerując, że ten problem zwiększy się wraz z wybudowaniem spalarni.

Z przebiegu spotkania wynikało, że znowu istnieje nieporozumienie co do charakteru spotkania konsultacyjnego. Jego uczestnicy sądzili, że trwa administracyjna procedura konsultacji społecznych i że lokalizacja spalarni w Gdańsku Szadółkach jest przesądzona.

Uczestnicy spotkania żądali udziału w spotkaniach konsultacyjnych wysoko postawionych urzędników Urzędu Miasta, a najlepiej Prezydenta lub jednego z Wiceprezydentów.



## 11.09.2010 - spotkanie audytoryjne w sali konferencyjnej Zakładu Utylizacyjnego w Gdańsku

Udział wzięło ok. 30 osób. Program obejmował prezentację Macieja Kabulskiego nt. konsultacji społecznych w ramach projektu, prezentację historii, założeń i uwarunkowań projektu przedstawioną przez Panią Annę Grapatyn-Korzeniowską – przedstawicielkę Pomorskiego Urzędu Marszałkowskiego oraz prezentację Pana Józefa Neterowicza nt. aktualnego stanu wiedzy, standardów i rozwiązań w odniesieniu do spalarni odpadów komunalnych.

Obecni na sali przedstawiciele Zakładu Utylizacyjnego oraz zaproszeni eksperci odpowiadali na pytania mieszkańców, którzy w trakcie spotkania wypełniali przygotowane ankiety.

Atmosfera spotkania była raczej spokojna i merytoryczna. Pewnym wyjątkiem była wypowiedź jednego z mieszkańców, który okazał się być przedstawicielem firmy zagranicznej oferującej konkurencyjną technologię utylizacji odpadów. Z reakcji osób zebranych na sali wynikało, że informacja o kilkukrotnie tańszej technologii niż ta proponowana dla ZUT była już wcześniej rozpowszechniana wśród lokalnej społeczności i znajduje u niej znaczący poklask. Nie zmieniły tego nastawienia informacje o braku tego rodzaju instalacji i doświadczeń na skalę przemysłową w krajach Unii Europejskiej. Zdaniem niektórych uczestników Polska nie powinna stosować tradycyjnych rozwiązań stosowanych w UE (tu padło także oskarżenie o istnienie zмовy producentów i operatorów spalarni) a raczej inwestować w rozwiązania bardziej nowoczesne.

Uczestnicy spotkania zażądali udziału w kolejnym spotkaniu konsultacyjnym w Otominie wysoko postawionych urzędników Urzędu Miasta, a najlepiej Prezydenta lub jednego z Wiceprezydentów. Padły stwierdzenia o chowaniu się urzędników Miasta Gdańsk za plecami pracowników ZUT i ekspertów, a także odniesienia do obietnic sprzed lat (podobno w 2005 roku) kiedy to mówiono o planowanym zamknięciu wysypiska w Szadółkach i nie rozwijaniu na tym terenie infrastruktury związanej z utylizacją odpadów.



#### 14.09.2010 - spotkanie audytoryjne w sali konferencyjnej Hotelu Otomin

Na sali zebrało się ok. 120 osób, okolicznych mieszkańców, a także przedstawiciele lokalnych władz oraz organizacji ekologicznych. Program w zamyśle miał objąć wprowadzenie Macieja Kabulskiego wyjaśniające kwestie konsultacji społecznych w ramach projektu, prezentację historii, założeń i uwarunkowań projektu Pani Anny Grapatyn-Korzeniowskiej – przedstawicielki Pomorskiego Urzędu Marszałkowskiego oraz prezentację Krzysztofa Nadolskiego nt. szczegółów projektu spalarni. Przewidywano także eksperyment o nazwie „Gra negocjacyjna” mający na celu zdefiniowanie kluczowych zagadnień do dalszych prac analitycznych i przygotowania stron do ew. negocjacji społecznych wokół planowanej inwestycji. Przewidziano również prezentację Pana Józefa Neterowicza nt. aktualnego stanu wiedzy, standardów i rozwiązań w odniesieniu do spalarni odpadów komunalnych.

Dość szybko okazało się, że zgromadzeni na sali nie akceptują programu spotkania, nie są zainteresowani wysłuchiwaniem prezentacji i doszło do szeregu niekontrolowanych wystąpień ze strony zebranych, kwestionujących potencjalną lokalizację spalarni w Szadółkach i oceniających przewidywaną technologię spalania jako przestarzałą. Wyrażono niezadowolenie z nieobecności na spotkaniu Prezydenta lub jednego z Wiceprezydentów miasta Gdańsk. Obecność na spotkaniu Dyrektora Wydziału Środowiska w Urzędzie Miasta Gdańsk w niczym nie zmieniła nastawienia obecnych. Ponownie odnoszono się do obietnic sprzed lat (podobno w 2005 roku) kiedy to mówiono o planowanym zamknięciu wysypiska w Szadółkach i nie rozwijaniu na tym terenie infrastruktury związanej z utylizacją odpadów.

Zachowanie zebranych na sali wskazywało na generalny brak zgody na inwestycję a co za tym idzie na odrzucenie z założenia jakichkolwiek szczegółowych dyskusji na ten temat. Wyglądało na to, że znacząca większość zebranych uzgodniła ze sobą wcześniej sposób zachowania na spotkaniu i zaplanowała wyrażenie swojego stanowiska poprzez demonstracyjne, gremialne opuszczenie miejsca spotkania. Jedna z osób na sali kilkakrotnie próbowała sprowokować zebranych do opuszczenia sali co w końcu się udało i większość osób wyszła. Na sali pozostało ok. 20 osób i od tego momentu spotkanie konsultacyjne potoczyło się dalej w spokojny i merytoryczny sposób, co nie oznacza że pozostały osoby zgadzające się na lokalizację planowanej inwestycji. Wręcz przeciwnie, różnice zdań wśród pozostałych uczestników spotkania były dość duże niemniej osoby te były zainteresowane uzyskaniem bieżących informacji o projekcie.

Obecni na sali przedstawiciele Zakładu Utylizacyjnego oraz zaproszeni eksperci odpowiadali na pytania mieszkańców, którzy w trakcie spotkania mieli możliwość wypełnienia przygotowanych ankiet.



## 18.09.2010 - punkt konsultacyjno-informacyjny w ramach festynu pt. „Zamień odpady na kulturalne wypady”

Punkt konsultacyjno-informacyjny tym razem zorganizowany został w na Targu Węglowym w Gdańsku w ramach festynu pt. „Zamień odpady na kulturalne wypady”. Pomimo wielu działań promocyjnych obejmujących kolportaż plakatów i ulotek, informacji w mediach i rozsyłania biuletynów elektronicznych, w punkcie informacyjnym pojawiło się zaledwie ok. 12-15 osób.

Na miejscu dostępni byli przedstawiciele Zakładu Utylizacyjnego udzielający informacji o planowanej inwestycji. Z prowadzonych rozmów wynikały raczej nikłe obawy co do jej negatywnego wpływu na otoczenie i środowisko.

W punkcie konsultacyjno-informacyjnym pojawił się Prezydent Miasta Gdańsk, a także liczni przedstawiciele mediów.





## 25.09.2010 - punkt konsultacyjno-informacyjny w ramach Dni Otwartych ZUT w sali konferencyjnej Zakładu Utylizacyjnego w Gdańsku

Ostatnie ze spotkań konsultacyjnych w ramach tego etapu konsultacji społecznych odbyło się na terenie Zakładu Utylizacyjnego w Gdańsku. Do dyspozycji zainteresowanych dostępni byli przedstawiciele Zakładu Utylizacyjnego udzielający informacji o planowanej inwestycji oraz oprowadzający po terenie zakładu. Ten punkt programu cieszył się szczególnym zainteresowaniem odwiedzających. Okazało się, że wiedza o zakresie i charakterze inwestycji prowadzonych na terenie ZUT jest dość ograniczona i tego rodzaju spotkania mają ogromny walor edukacyjno-informacyjny.

Odwiedzający mogli zapoznać się z filmem prezentującym szczegóły nowoczesnej technologii termicznej utylizacji odpadów komunalnych, zadawać pytania ekspertom oraz wypełniać przygotowane ankiety.

W godzinach funkcjonowania punktu konsultacyjno-informacyjnego pojawiło się ok. 15 osób.



## 6. Działania komplementarne

Równolegle do programu konsultacji społecznych w ramach projektu pt. „System gospodarki odpadami dla metropolii trójmiejskiej” realizowane były liczne działania z zakresu Public Relations, które należy uznać za komplementarne w stosunku do działań konsultacyjnych.

Do najważniejszych działań komplementarnych można zaliczyć:

- Prowadzenie i aktualizację strony internetowej projektu ([www.zut.com.pl/cezo](http://www.zut.com.pl/cezo)) zawierającej kompendium najważniejszych informacji o projekcie wraz z kalendarium zdarzeń, w tym poszczególnych spotkań w ramach programu konsultacji społecznych;
- Biuletyn elektroniczny kolportowany wśród osób zarejestrowanych na stronie internetowej projektu;
- Utworzenie adresu do komunikacji elektronicznej ([konsultacje@zut.com.pl](mailto:konsultacje@zut.com.pl)) umożliwiającego wszystkim zainteresowanym uzyskiwanie odpowiedzi na nurtujące pytania związane z projektem jak również służącego do zgłaszania swojego udziału w wyjazdach studialnych;
- Utrzymywanie kontaktów z mediami (bieżące informacje, konferencje prasowe, wywiady) w celu informowania o najważniejszych zdarzeniach w projekcie, w tym również o organizowanych spotkaniach konsultacyjnych;
- Artykuły prasowe w prasie lokalnej przekazujące podstawową informację o projekcie wraz z terminarzem spotkań konsultacyjnych;
- Publikowanie i dystrybucja broszur informacyjnych o projekcie, plakatów i ulotek z terminarzem spotkań konsultacyjnych;
- Zagraniczne wyjazdy studialne mające na celu zapoznanie zainteresowanych osób z nowoczesnymi technologiami termicznej utylizacji odpadów stosowanymi aktualnie w Europie Zachodniej.

## 7. Cele i metodologia badania CATI

Niniejsza część raportu stanowi efekt końcowy prac w ramach przeprowadzonego badania nastrojów społecznych, adresowanego do wszystkich grup społecznych (z podziałem na płeć, grupy wiekowe, wykształcenie) na obszarze oddziaływania projektu, w oparciu o ankietę zaakceptowaną przez Zamawiającego. Teleankietowanie objęło co najmniej 0,2% populacji mieszkańców objętych w/w projektem (3008 osób). Badanie wykonane było metodą CATI w dniach od 11-ego maja 2010 do 22-ego czerwca 2010.

Celami badania CATI były następujące kwestie:

- poznanie opinii mieszkańców województwa pomorskiego na temat wykorzystywania frakcji energetycznej odpadów zamiast tradycyjnych paliw takich jak węgiel czy gaz do wytwarzania energii elektrycznej i ciepłej;
- uzyskanie opinii mieszkańców w kwestii wyboru lepszej lokalizacji budowy spalarni odpadów komunalnych dla metropolii trójmiejskiej;
- poznanie obaw mieszkańców związanych z budową Zakładu Termicznego Zagospodarowania Odpadów we wskazanej przez nich lokalizacji;
- poznanie tematów, które zdaniem mieszkańców powinny zostać poruszone w trakcie spotkań konsultacyjnych, dotyczących budowy Zakładu Termicznego Zagospodarowania Odpadów.

Dane w badaniu zbierane były techniką komputerowo wspomaganego wywiadu telefonicznego CATI.

W realizacji badania brało udział czterech ankieterów. Są to ankieterzy legitymujący się co najmniej rocznym stażem pracy. Wszyscy ankieterzy pracujący przy realizacji badania zostali przeszkoleni w zakresie obejmującym badanie przed jego rozpoczęciem.

Badanie realizowane było w trybie dziennym. Pozwoliło to zapewnić wymaganą liczebność w poszczególnych dniach tygodnia niezależnie od przyjętego okresu dystrybucji danych.

Praca ankieterów była szczegółowo nadzorowana, co pozwoliło zmniejszyć liczbę popełnianych pomyłek i wykluczyć oszustwa ankieterskie.

Praca każdego z ankieterów na pojedynczym stanowisku była monitorowana przez kontrolera (ang. supervisor), który miał możliwość odsłuchu prowadzonej rozmowy.

Najważniejsze korzyści wynikające z zastosowania techniki CATI to:

- Szybka realizacja badań
- Krótki czas oczekiwania na wyniki badania
- Łatwiejsze dotarcie do respondentów
- Możliwość kontrolowania badania w jego trakcie

Respondentami byli mieszkańcy województwa pomorskiego losowani z bazy telefonicznej obejmującej mieszkańców Gdańska, Kolbud oraz Kwidzyna, Badanie było przeprowadzane w dniach od 11-ego maja br. do 22-ego czerwca br. na podstawie kwestionariusza przygotowanego przez Zleceniodawcę.

Przeprowadzono 3008 wywiadów telefonicznych, w tym:

- 1504 z respondentami z Kwidzyna,
- 1504 z respondentami z Gdańska.

## 8. Wyniki badania CATI - wszyscy respondenci

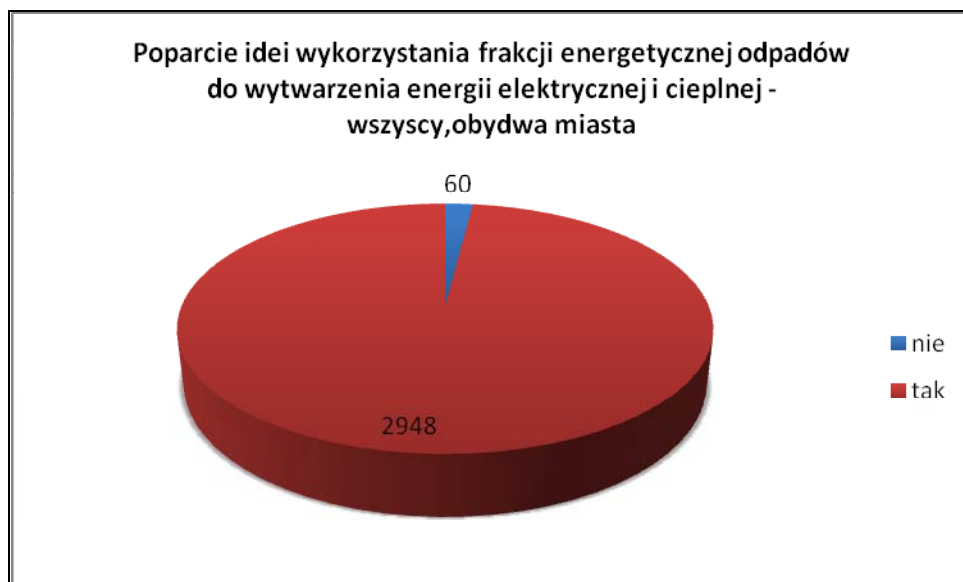
**Pytanie 1: Czy uczestniczył Pan/Pani we wcześniejszych badaniach opinii społecznej dotyczących wyznaczenia najlepszego miejsca budowy elektrociepłowni wykorzystującej frakcję energetyczną odpadów zamiast tradycyjnych paliw takich jak węgiel czy gaz ?**

Wszyscy respondenci zostali zapytani o ewentualny udział w poprzednich badaniach dotyczących wyznaczania lepszej lokalizacji budowy Zakładu Termicznego Zagospodarowania Odpadów. Odpowiedzi respondentów przedstawia poniższy wykres.



Na podstawie powyższego wykresu można stwierdzić, iż zaledwie 1,4% ankietowanych uczestniczyło w poprzednich badaniach dotyczących wskazanego zagadnienia.

**Pytanie 2: Czy popiera Pan/Pani ideę wykorzystywania frakcji energetycznej odpadów zamiast tradycyjnych paliw takich jak węgiel czy gaz do wytwarzania energii elektrycznej i ciepłej?**



Wykres pokazuje, że przeważająca ilość respondentów poparła ideę wykorzystywania frakcji energetycznej odpadów zamiast tradycyjnych paliw takich jak węgiel czy gaz do wytwarzania energii elektrycznej i ciepłej

**Pytanie 3: Jeśli odpowiedź na poprzednie pytanie brzmi NIE to proszę wyjaśnić dlaczego?**

Odpowiedzi uzyskane na to pytanie można pogrupować wg następujących zagadnień:

- Nieprzyjemny zapach i ogólne pogorszenie jakości życia
- Nieekonomiczność inwestycji i nieodpowiednia technologia
- Negatywny wpływ na zdrowie ludzi
- Negatywny wpływ na środowisko
- Brak zaufania do procedur bezpieczeństwa
- Brak zaufania do niezawodności technologii
- Brak informacji nt. technologii i projektu
- Problemy z transportem odpadów

**Pytanie 4: Jaka jest Pana/Pani zdaniem najlepsza lokalizacja takiego zakładu dla Metropolii Trójmiejskiej? Proszę wskazać lepszą lokalizację.**



Na wykresie widać, że podobna liczba respondentów wyraziła swoje poparcie dla budowy Zakładu Termicznego Zagospodarowania Odpadów w przypadku obu lokalizacji.

**Pytanie 4a: Powód wskazania wybranej lokalizacji jako lepszej.**

W ankiecie jako jedno z pytań kierowanych do respondentów pojawiło się pytanie dotyczące wskazania konkretnej lokalizacji jako lepszego miejsca do budowy Zakładu Termicznego Zagospodarowania Odpadów dla metropolii trójmiejskiej.

Najwięcej wskazań ze strony respondentów dotyczyło obaw o zanieczyszczenia związane z funkcjonowaniem zakładu, kolejną najliczniejszą grupę wskazań stanowią korzyści związane z funkcjonowaniem w/w zakładu na konkretnym obszarze. Najmniej wskazań ze strony respondentów dotyczyło większego zapotrzebowania na energię w jednej z wymienionych lokalizacji.



**Pytanie 5 Czy budowa we wskazanych lokalizacjach elektrociepłowni wykorzystującej frakcję energetyczną odpadów budzi Pana/Pani obawy o negatywny wpływ na życie i zdrowie okolicznych mieszkańców ?**

Zdecydowana większość respondentów nie wykazuje obaw związanych ze wskazaniem jednej z wymienionych lokalizacji. Niewiele ponad 1/3 ankietowanych wykazuje tego rodzaju obawy.



**Pytanie 6 Wskazanie przez respondentów ich obaw związanych z budową ZTZO.**

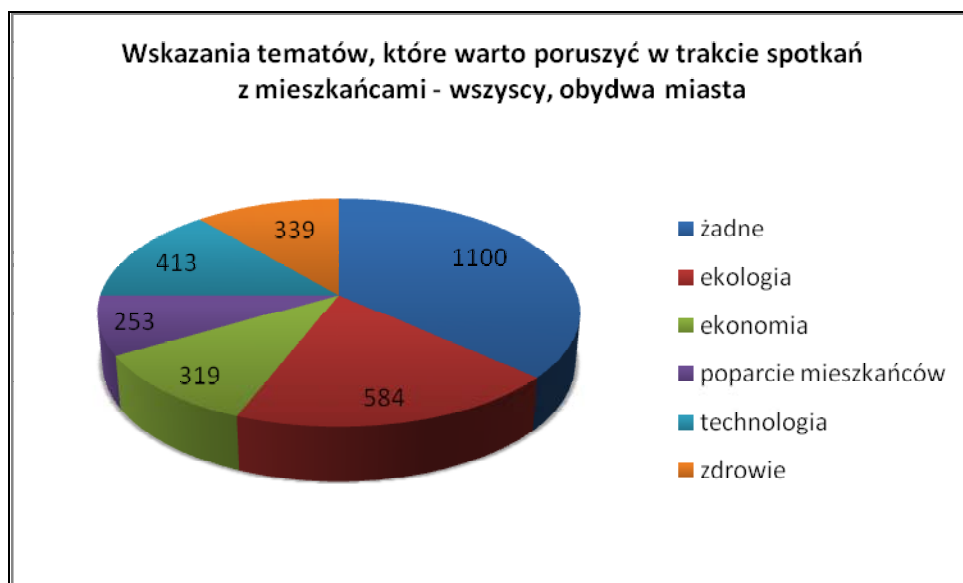
Na podstawie poniższego wykresu możemy łatwo zauważyć, iż zdecydowana większość obaw wskazywanych przez respondentów dotyczyła zdrowia. Wskazania dotyczące zdrowia stanowiły blisko 72% wskazań ogółu respondentów.



**Pytanie 7: Jakie zagadnienia i problemy powinny być poruszane podczas kolejnych spotkań konsultacyjnych dotyczących systemu gospodarki odpadami dla Metropolii Trójmiejskiej?**

Na podstawie poniższego wykresu obrazującego wskazania respondentów dotyczące tematyki, która powinna być poruszana w trakcie spotkań zauważamy, iż większość respondentów nie wskazywała żadnej tematyki, która powinna być podniesiona na tego typu spotkaniu - stanowiło to 1100 wskazań respondentów spośród 3008 wszystkich wskazań respondentów.

Najczęściej wskazywaną tematyką, która powinna być poruszana w trakcie tego typu spotkań, jest tematyka związana z szeroko rozumianą ekologią. Kolejną liczną grupę stanowią wskazania dotyczące technologii wykorzystywanej zarówno przy budowie zakładu jak i jego późniejszym funkcjonowaniu.





## 9. Badania ankietowe podczas konsultacji społecznych

Poniższe wyniki dotyczą badania ankietowego przeprowadzonego w trakcie programu konsultacji społecznych tj. w trakcie spotkań konsultacyjnych, podczas wyjazdów studialnych oraz poprzez moduł ankietowy działający na stronie internetowej projektu „System gospodarki odpadami dla metropolii trójmiejskiej” pod adresem [www.zut.com.pl/cezo](http://www.zut.com.pl/cezo).

W sumie wypełniono 340 ankiet z czego 226 za pośrednictwem Internetu a 114 podczas konsultacji społecznych i wyjazdów studialnych.

Pytania nr 1, 2, 5 oraz pierwsza połowa pytania nr 4 były pytaniami zamkniętymi, osoby wypełniające miały do wyboru zaznaczenie jednej z dwóch możliwych opcji.

Pytania nr 3, 6, 7, oraz druga połowa pytania 4 były pytaniami otwartymi. Ich analiza składała się z trzech kroków. Krok pierwszy polegał na spisaniu wszystkich odpowiedzi, które zostały udzielone na dane pytanie.

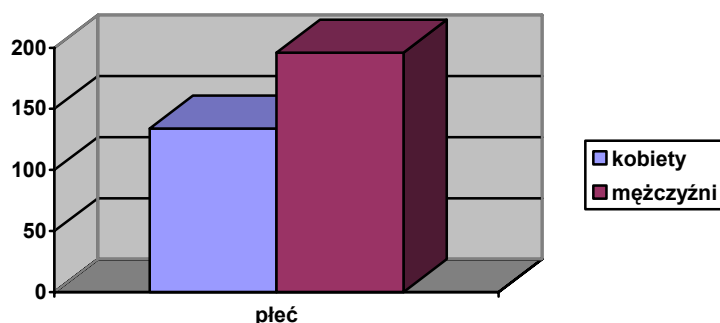
Krok drugi polegał na wyłanianiu motywów pojawiających się w odpowiedziach, które zostały podane przez respondentów. Każdy z motywów stanowi oddzielne ogólne zagadnienie poruszane przez jednego bądź kilku respondentów. Wyłanianie oddzielnych motywów ma na celu umożliwienie, poprzez uproszczenie, analizy ilościowej otwartych wypowiedzi co z kolei umożliwi wskazanie, które kwestie są najistotniejsze dla mieszkańców.

Krok trzeci polegał na cofnięciu się ponownie do samych odpowiedzi i kategoryzowaniu ich pod kwestie wyłonione w kroku drugim. Zaznaczyć należy, że jedna odpowiedź mogła być skategoryzowana w kilku motywach.

## 10. Charakterystyka respondentów badania ankietowego

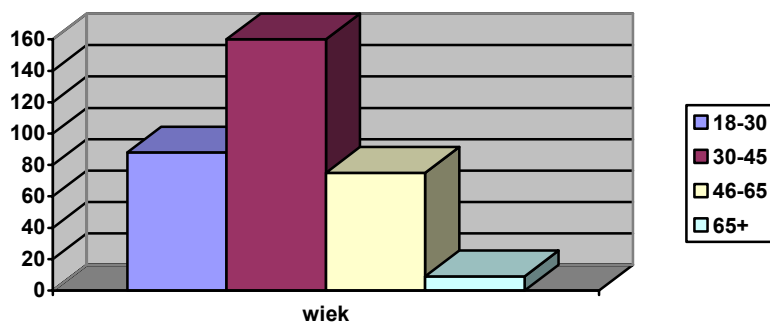
### Płeć

Spśród wszystkich badanych 330 osób określiło swoją płeć i podział był następujący: 134 kobiety oraz 196 mężczyzn. 10 osób nie podało swojej płci.



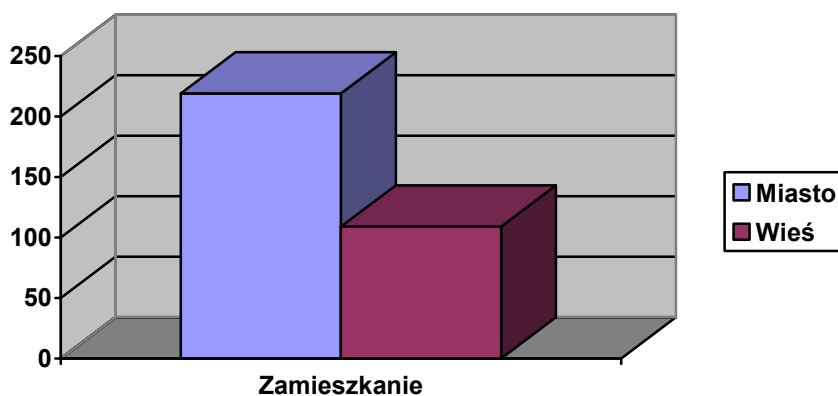
### Wiek

88 osób znajdowało się w przedziale wiekowym „18 – 30”. 160 osób mieściło się w przedziale „30 – 45”. 75 osób mieściło się w przedziale „46 – 65”. 9 osób mieściło się w przedziale „65+”. 8 osób nie podało swojego wieku.



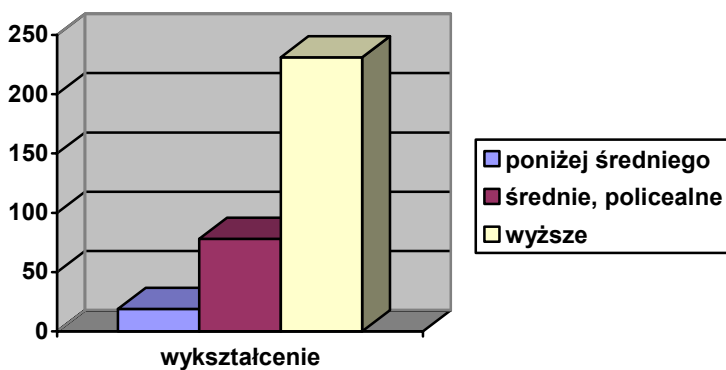
### Zamieszkanie

219 osób było mieszkańcami miasta. 109 osób było mieszkańcami wsi. 12 osób nie zdefiniowało miejsca zamieszkania.



### Wykształcenie

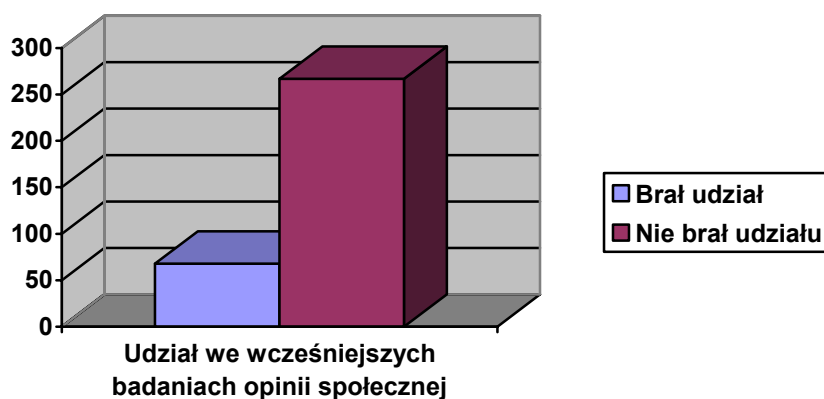
19 osób zaznaczyło wykształcenie „poniżej średniego”, 78 osób posiadało wykształcenie „średnie, policealne”, 231 osób posiadało wykształcenie „wyższe”. 12 osób nie zaznaczyło żadnej odpowiedzi w rubryce „wykształcenie”.



## 11. Wyniki badań ankietowych - pytania zamknięte

**Pytanie 1:** „Czy uczestniczył Pan/Pani we wcześniejszych badaniach opinii społecznej dotyczących wyznaczenia najlepszego miejsca budowy elektrociepłowni wykorzystującej frakcję energetyczną odpadów zamiast tradycyjnych paliw takich jak węgiel czy gaz?”

68 respondentów potwierdziło udział we wcześniejszych badaniach opinii społecznej. 267 osób stwierdziło, że nie brało wcześniej udziału w takich badaniach. 5 osób nie zaznaczyło żadnej odpowiedzi.



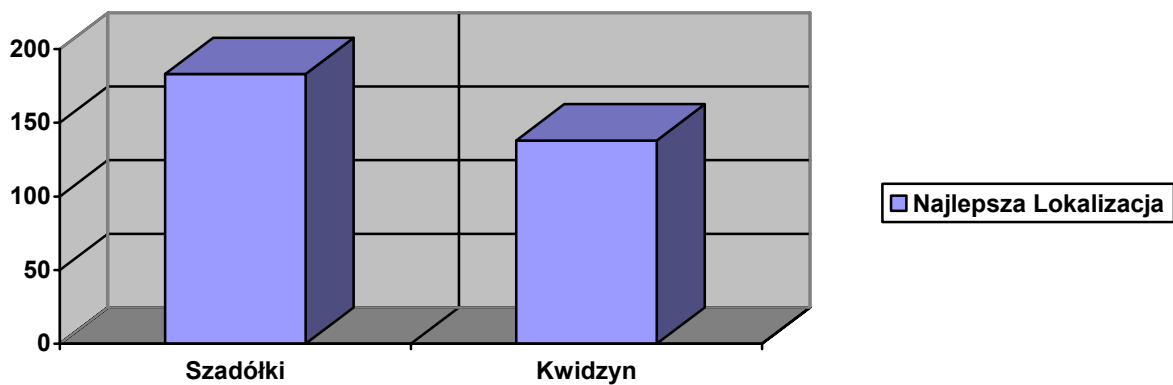
**Pytanie 2:** „Czy popiera Pan/Pani ideę wykorzystywania frakcji energetycznej odpadów zamiast tradycyjnych paliw takich jak węgiel czy gaz do wytwarzania energii elektrycznej i ciepłej?”

286 osób odpowiedziało twierdząco na powyższe pytanie, 50 osób odpowiedziało przecząco.



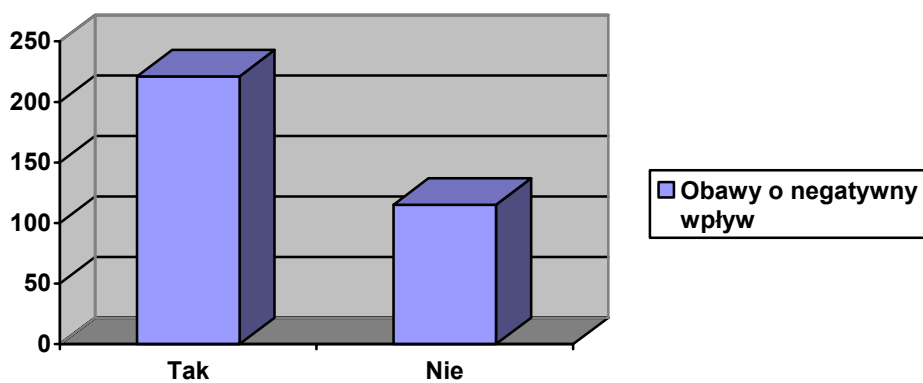
**Pytanie 4: (część pierwsza).** „Jaka jest Pana/Pani zdaniem najlepsza lokalizacja takiego zakładu dla metropolii trójmiejskiej?”

Teren Zakładu Utylizacyjnego Szadółki za najlepszą lokalizacją uznały 183 osoby, natomiast teren zakładów papierniczych IP w Kwidzynie wskazało 138 osób.



**Pytanie 5: Czy budowa we wskazanych lokalizacjach elektrociepłowni wykorzystującej frakcję energetyczną odpadów budzi Pana/Pani obawy o negatywny wpływ na życie i zdrowie okolicznych mieszkańców?”**

Pozytywnie na powyższe pytanie odpowiedziało 221 respondentów/respondentek, zaś 115 odpowiedziało negatywnie. 4 osoby nie udzieliły żadnej odpowiedzi na powyższe pytanie.



## 12. Wyniki badań ankietowych - pytania otwarte

**Pytanie 3: „Czy popiera pan/pani wykorzystanie frakcji energetycznej zamiast tradycyjnych paliw takich jak węgiel czy gaz? Jeśli odpowiedź brzmi NIE to proszę wyjaśnić dla czego?”**

Z odpowiedzi podanych przez respondentów/respondentki wyłaniają się następujące motywy:

- Nieprzyjemny zapach i ogólne pogorszenie jakości życia;
- Nieekonomiczność inwestycji i nieodpowiednia technologia;
- Negatywny wpływ na zdrowie ludzi;
- Negatywny wpływ na środowisko;
- Wątpliwość w skuteczność procedur bezpieczeństwa i w niezawodności technologii;
- Brak informacji dotyczącej technologii oraz projektu;
- Kwestia transportu odpadów.

**Pytanie 4 (część druga): „Jaka jest pana/pani zdaniem najlepsza lokalizacja takiego zakładu dla metropolii trójmiejskiej? – Proszę wyjaśnić dlaczego?”**

Wśród otwartych wypowiedzi respondentów, którzy typowali Teren Zakładu Utylizacyjnego Szadółki pojawiły się następujące motywy:

- Kwestie ekonomiczne – odpowiednia infrastruktura, bliskość źródła odpadów, bliskość istniejącego wysypiska;
- Moralna obligacja Trójmiasta do spalania własnych śmieci na własnym terenie;
- Mniejsze zagrożenie, wynikające z funkcjonowania spalarni, dla zdrowia i jakości życia ludzi;
- Korzyści dla lokalizacji;
- Zbyt na energię;
- „Not In My Back Yard” (respondent/respondentka nie chce spalarni w Kwidzynie i dlatego typuje Szadółki);
- Zagrożenie dla środowiska i jakości życia ludzi związane z transportem odpadów do Kwidzyna;
- Pozytywny wpływ na środowisko.

Wśród otwartych wypowiedzi respondentów którzy typowali Teren Zakładów Papierniczych IP motywy były następujące:

- Kwestie ekonomiczne – odpowiednia infrastruktura, obniżenie kosztów inwestycji;
- Zbyt na energię;
- Lokalizacja spalarnia w Szadółkach kolidowałaby z rozwojem Trójmiasta;
- Większa odległość od zabudowy mieszkalnej co sprawi że mniej ludzi zostanie dotkniętych negatywnymi skutkami funkcjonowania spalarni;
- Zagrożenia dla zdrowia i jakości życia związane z transportem;
- Zakład w Szadółkach jest już wystarczająco uciążliwy;
- Zysk dla Kwidzyna;
- Mniejszy negatywny wpływ na środowisko;
- „Not In My Back Yard” (respondent/respondentka nie chce spalarni w Szadółkach i dlatego typuje Kwidzyn).

**Pytanie 6: Czy budowa we wskazanych lokalizacjach elektrociepłowni wykorzystującej frakcję energetyczną odpadów budzi pana/pani obawy o negatywny wpływ na życie i zdrowie okolicznych mieszkańców? Jeśli odpowiedź na poprzednie pytanie brzmi TAK to proszę opisać swoje obawy.”**

Spośród otwartych wypowiedzi respondentów, którzy odpowiedzieli twierdząco na pytanie piąte wyłaniają się następujące motywy:

- Negatywny wpływ na zdrowie ludzkie spowodowany emisją gazów oraz składowaniem produktów spalania;
- Negatywny wpływ na środowisko;
- Pogorszenie standardu życia mieszkańców w regionie spowodowane nieprzyjemnym zapachem, nadmiernym ruchem ciężarówek po nieprzystosowanych drogach, składowaniem frakcji energetycznej lub degradacją krajobrazu;
- Brak zaufania do procedur nadzoru oraz niezawodności technologii (nieprzestrzeganie norm emisji gazów, ignorowanie dobra mieszkańców przy podejmowaniu decyzji, nielegalne składowanie odpadów, nieprawidłowa analiza optymalnego miejsca lokalizacji);
- Brak informacji dotyczących technologii i założeń projektu;
- Kwestia utylizacji produktów spalania.

**Pytanie 7. „Jakie zagadnienia i problemy powinny być poruszane podczas kolejnych spotkań konsultacyjnych dotyczących systemu gospodarki odpadami dla metropolii Trójmiejskiej?”**

Z podanych odpowiedzi wyłonione zostały następujące motywy:

- Wpływ funkcjonowania zakładu utylizacji na środowisko;
- Wpływ funkcjonowania zakładu utylizacji na zdrowie mieszkańców;
- Wpływ funkcjonowania zakładu utylizacyjnego na standard życia (nieprzyjemny zapach nadmierny ruch ciężarówek);
- Zyski i rekompensaty dla mieszkańców;
- Kwestia składowania produktów spalania;
- Kwestia transportu;
- Uzasadnienie lokalizacji;
- Procedura podejmowania decyzji (kto jest odpowiedzialny, na jakim etapie jest projekt, czemu spalarnia powstaje, koszty, inwestorzy);
- Alternatywne lokalizacje;
- Informacje o technologii oraz o przykładach spalarni na świecie.

### **13. Wnioski z przeprowadzonych działań**

Najczęściej podawanymi argumentami przemawiającymi za wyborem obu lokalizacji są kwestie racjonalne – czynniki ekonomiczne, odpowiednia infrastruktura itd. Często jednak jako argumenty podawane są niedogodności i zagrożenia związane z alternatywną lokalizacją zakładu utylizacji takie jak zagrożenia wynikające ze zwiększonego transportu w przypadku Kwidzyna czy kolidowanie rozbudowy zakładu w Szadółkach z rozwojem miasta Gdańsk.

Pojawiają się również dwa przeciwstawne argumenty moralne. Z jednej strony Trójmiasto miałooby mieć moralną obligację do akceptacji negatywnych skutków funkcjonowania zakładu

utylicacji z tego powodu, że to mieszkańcy Trójmiasta produkują większość śmieci, które należy zutylizować. Wybór Kwidzyna jest z drugiej strony postrzegany jako „mniejsze zło” ponieważ na negatywne skutki narażona byłaby mniejsza populacja.

Można zatem wyciągnąć wniosek iż respondenci nie głosowali za daną lokalizacją lecz przeciwko lokalizacji blisko ich miejsca zamieszkania. Respondenci jednak rzadko wprost przedstawiają taką motywację wyboru lokalizacji, niemniej w kilku przypadkach zostało to jasno stwierdzone.

Z odpowiedzi otwartych, niezależnie czy typowano Kwidzyn czy Szadółki, wyłania się obraz lokalizacji alternatywnej (czyli np. Szadółki w opinii osoby, która typowała Kwidzyn) jako mniej odpowiedniej z racji warunków ekonomicznych i większego zagrożenia dla mieszkańców. Lokalizacja typowana postrzegana jest jako bardziej odpowiednia pod względem ekonomicznym, posiadająca lepiej przygotowaną infrastrukturę oraz lepsze możliwości zbytu energii. Dodatkowo budowa zakładu utylizacji w tej lokalizacji postrzegana jest jako w mniejszym stopniu zagrażająca mieszkańcom.

Co warte odnotowania, budowa spalarni postrzegana jest w większości przypadków przede wszystkim jako zagrożenie i stwierdzenia o zyskach płynących z budowy takiego zakładu są rzadkie.

Należy zatem stwierdzić że w kwestii wyboru lokalizacji wśród odpowiedzi respondentów zaobserwować można zjawisko „not in my backyard” czyli typowanie lokalizacji oddalonej od miejsca zamieszkania respondentów choć rzadko wprost przyznają się do takiej motywacji wyboru lokalizacji.

W kwestii braku akceptacji dla koncepcji termicznej utylizacji frakcji energetycznej odpadów oraz w kwestii obaw związanych z budową zakładu utylizacyjnego najczęściej powtarzanym motywem jest obawa przed zagrożeniem dla zdrowia ludzkiego. Jest to powiązane po pierwsze z brakiem informacji na temat technologii oraz, co istotniejsze, z brakiem zaufania do procedur wdrażania technologii w realiach polskich.

O ile zatem respondenci są w stanie zaakceptować iż proponowane technologie są bezpieczne i w teorii opłacalne to pozostaną obawy o nieprzestrzeganie norm emisji, fałszowanie poziomu emisji gazów, wadliwe instalacje czy nieprawidłowe składowanie produktów spalania jako wynik świadomego nieprzestrzegania prawa przez decydentów.

Kolejną wyrażaną obawą jest zagrożenie dla jakości życia codziennego mieszkańców takie jak nieprzyjemny zapach, nadmierna ilość ciężarówek jeżdżących przez miasto oraz związana tym degradacja infrastruktury drogowej.

Podsumowując, respondenci obawiają się iż w odróżnieniu od przedstawianych przykładów z Niemiec, budowa zakładu utylizacji w realiach polskich wiązać się będzie z ignorowaniem dobra i praw mieszkańców. Co warto odnotować obawy o negatywny wpływ na środowisko naturalne pojawiają się znacznie rzadziej.

W kwestii tematów do omówienia na dalszych konsultacjach społecznych respondenci najczęściej wymieniali szczegółowe informacje dotyczące proponowanej technologii łącznie z procedurą segregacji śmieci i kwestią składowania produktów spalania.

Respondenci zainteresowani byli również omówieniem zagrożeń dla zdrowia i standardu życia mieszkańców oraz dla środowiska. (co ciekawe deklaracje zainteresowaniem wpływu na środowisko były wyraźnie częstsze niż obawy o środowisko we wcześniejszych pytaniach).

Dodatkowo częstym motywem była kwestia omówienia procedury podejmowania decyzji związanych z projektem, a w szczególności kwestii typu: czemu zakład utylizacji ma powstać, kto jest decydem, na jakim obecnie etapie jest projekt, koszty oraz kto jest inwestorem.

Często poruszana była również kwestia zysków płynących z budowy zakładu utylizacji oraz ewentualnych rekompensat dla mieszkańców.

Biorąc pod uwagę wyniki dotychczasowych badań i konsultacji, na kolejnych etapach realizacji projektu należałoby prowadzić działania edukacyjne, informacyjne i konsultacyjne skoncentrowane na następujących zagadnieniach:

- analiza stosowanych współcześnie technologii termicznej utylizacji odpadów z pogłębionym wyjaśnieniem kwestii ich „nowoczesności” czy też „przestarzałości”. Potrzeba takiej analizy wynika z powodu wielu głosów mieszkańców kojarzących technologię rusztową jako „przestarzałą”, ponieważ stosowaną od dawna.
- upublicznienie realnego poziomu zanieczyszczeń do atmosfery, spodziewanego z planowanej inwestycji po jej uruchomieniu. Należałoby porównać te dane z obecnym tłem oraz z innymi istniejącymi lub potencjalnymi źródłami zanieczyszczeń do atmosfery w aglomeracji trójmiejskiej.
- w oparciu o informacje z poprzedniego punktu, a także o informacje z niezależnych źródeł międzynarodowych, należałoby przeanalizować realne zagrożenia dla zdrowia mieszkańców okolic planowanej inwestycji. Tego rodzaju pogłębiona analiza wydaje się niezbędna z uwagi na intensywny rozwój mieszkalnictwa w rejonie Szadółek.
- z uwagi na wielokrotnie wyrażany niepokój i brak zaufania dla instytucji kontrolnych i monitorujących, zaleca się przedstawienie informacji o tych instytucjach wraz z informacjami o obecnie stosowanych (oraz planowanych w przyszłości w odniesieniu do spalarni odpadów) procedurach w zakresie monitoringu środowiska i stanu zdrowia, o odpowiedzialnych jednostkach organizacyjnych, ich wyposażeniu, wiarygodności danych pomiarowych, systemowym zabezpieczeniu przed uznaniowymi decyzjami urzędniczymi, itd.
- gospodarka odpadami niebezpiecznymi, które będą powstawać w wyniku spalania odpadów (żużle, popioły, pyły) ze szczególnym uwzględnieniem perspektyw wykorzystania żużli w budownictwie oraz możliwych rozwiązań dot. unieszkodliwiania szkodliwych i niebezpiecznych pyłów wyłapywanych w procesie oczyszczania spalin.
- prezentacja regionalnego systemu segregacji odpadów w kontekście segregacji frakcji energetycznej odpadów komunalnych i przewidywanych rozwiązań organizacyjnych i technicznych zapobiegających dostawaniu się do tej frakcji odpadów niebezpiecznych oraz o charakterze wybuchowym.
- przewidywane inwestycje w układ drogowy Szadółek mające na celu nie tylko ułatwienie dojazdu do Zakładu Utylizacyjnego dla dodatkowego transportu z frakcją energetyczną odpadów ale także poprawiające komunikację dla mieszkańców okolic zakładu. Inwestycje w układ drogowy w tym rejonie należy postrzegać jako niezbędny element pakietu korzyści społecznych związanych z planowaną inwestycją.



## Załącznik nr 1 - Wybrane odpowiedzi ankietowanych na pytania otwarte

**Czy popiera Pan/Pani ideę wykorzystywania frakcji energetycznej odpadów zamiast tradycyjnych paliw takich jak węgiel czy gaz do wytwarzania energii elektrycznej i ciepłej? Jeśli NIE to proszę wyjaśnić dlaczego?**

Bo mam wrażenie że już tak jesteśmy truci z każdej strony że jeszcze wywalanie w powietrze kolejnego "syfu" może nas zabić

Nie, jeżeli miałyby to być odpady z całego województwa spalane w jednym miejscu. Nikt nie chce mieszkać na śmietniku! Budowanie małych powiatowych spalarni nie budziłoby tylu kontrowersji oraz zagrożeń z tym związanych.

Obecność spalarni nigdy nie pozostanie obojętna dla zdrowia, gdyż zwiększa zachorowalność na raka płuc, ale gdyby to nikogo (IP) nie obchodziło, bo najważniejsza jest ekonomia, to SPALANIE ŚMIECI JEST NAJDROŻSZYM SPOSOBEM ICH NISZCZENIA!

Nie ponieważ:

- władze miasta zlekcewały mieszkańców, konsultacje społeczne to niewyobrażalne wręcz oszustwo i manipulacja,
- dużo większe zagrożenie dla zdrowia ze względu na zwiększoną emisję szkodliwych substancji do atmosfery,
- brak informacji dotyczących rodzaju spalanych odpadów oraz technologii do tego służących,
- obniżenie cen nieruchomości
- brak infrastruktury umożliwiającej na bezpieczny i nieuciążliwy transport olbrzymich ilości odpadów do spalarni,
- brak informacji o składowaniu popiołów po spalaniu,
- zagrożenie awarią systemu oczyszczania gazów spalinowych, co wiąże się z emisją ogromnej ilości toksyn do atmosfery (spalarni nie można "wyłączyć" na czas naprawy, bądź w celu konserwacji)

Istnieją inne, tańsze sposoby utylizacji śmieci - systemy mechaniczno-biologiczne oparte na segregacji.

Nie, dlatego, że emisja gazów po spalarniowych jest nie bez znaczenia dla środowiska. szanując środowisko i zdrowie ludzkie jestem PRZECIW

ponieważ jest to szkodliwe dla zdrowia i środowiska. Niesie za sobą niebezpieczne konsekwencje na przyszłość. Kraje rozwinięte odchodzą od spalania śmieci. Należy inwestować w segregację i odzyskiwanie surowców a nie puszczanie ich kominem w atmosferę. Zainwestować w obróbkę odpadów spożywczych (jakieś kompostownie), których w przeciętnym gospodarstwie domowym jest zdecydowana większość a z którymi można sobie pożytecznie poradzić.

Bo minie co najmniej jedno pokolenie nim nauczymy się segregować śmieci. A nie ma procedur, które dopilnują, żeby do pieców nie wrzucano wszystkiego jak leci. Zaczynacie brzydko mówiąc od d... strony. Zamiast edukować (!!!) najpierw budujecie spalarnie, która jest droga w utrzymaniu. Eksperymenty ze spalaniem wszystkiego (bo tak będzie w praktyce) warto robić poza miastem.

**Jaka jest Pana/Pani zdaniem najlepsza lokalizacja takiego zakładu dla metropolii trójmiejskiej? Proszę wyjaśnić dlaczego teren Zakładu Utylizacyjnego Szadółki?**

W Kwidzynie jest zbyt duża koncentracja firm i jest już spore zatrucie, a spalarnia stwarza wg mnie duże zagrożenie zdrowotne. NIE!

Teren leży bardzo blisko Gdańska. W bardzo dobrze prosperującej gminie Kolbudy. Myślę że taki zakład przyniesie dla niej jakiej korzyści. No i oczywiście mam nadzieję na zmniejszenie dotychczasowego smrodu wylatującego z wysypiska śmieci.

75% odpadów powstaje w aglomeracji trójmiejskiej. Po co wozić na drugi koniec województwa odpady by je tam spalać, skoro bliżej zrobić to w Szadółkach. Nie trzeba się wtedy martwić o transport odpadów i wywóz popiołów po spaleniu.

Jest to najlepsze miejsce na tego typu inwestycję. Nie trzeba będzie wozić śmieci z Trójmiasta do Kwidzyna i przy okazji niszczyć nasze drogi rozjeżdżając je ciężarówkami po brzegi wypchanymi śmieciami.

Ponieważ gdyby był to Kwidzyn w naszym przypadku wiązałoby się to ze znacznym wzrostem kosztów wywozu odpadów (mieszkaniec Kolbud)

Szadółki to teren o dużym potencjale mieszkaniowym, spalarnia mimo że być może ekologiczna w tym miejscu jest nieporozumieniem tak samo jak wysypisko.

Przy wykorzystaniu właściwie dobranej technologii przetwarzania i unieszkodliwiania odpadów pozwoli na ich efektywne zagospodarowanie i uzyskanie dodatkowej energii

Bliskość dużej aglomeracji - zmniejszenie kosztów transportu, emisji spalin.

Bo Kwidzyniacy nie życzą sobie zaśmiecania ulic w trakcie transportu, wachania śmierdzących śmieci podczas transportu i wachania dymu ze spalanych, Gdańskich śmieci.

Bo mieszkam w Kwidzynie i nie chce śmierdzących ciężarówek przejeżdżających przez miasto! A poza tym transport do Szadółek będzie krótszy.

Odpowiednia odległość od centrum Trójmiasta. Kwidzyn wystarczająco dużo ma smrodu. Dopiero teraz zaczyna poprawia się stan atmosfery nad Kwidzynem.

Krótki odcinek transportowy.

Tam jest miejskie śmietnisko Trójmiasta i największa ilość śmieci, których bez sensu byłoby wozić do Kwidzyna. Poza tym Kwidzyn ma IP, która już dosyć TRUJE!!!

Ze względu na infrastrukturę. lokalizacja jest dobra i w tym miejscu wydaje mi się będzie tańsza do zrealizowania

Z prostego powodu. Jestem mieszkańcem Kwidzyna. Nasi samorządowcy rozwiązali problem miejskich odpadów bez uciekania się do "pomocy" samorządów innych. Jest to zdecydowanie niechciany prezent.

Ponieważ wysypisko śmieci już się tam znajduje, bezzasadnym byłoby tworzenie kolejnego śmietnika. Założeniem projektu jest ograniczenie odpadów a nie przenoszenie ich w inne miejsce. Trójmiasto i okolice, z uwagi na liczbę mieszkańców i przemysł, są głównymi producentami odpadów więc spalarnia powinna się znajdować w ich pobliżu z uwagi na transport a także wyprodukowaną energię, która byłaby przez nich powtórnie

wykorzystywana, tym samym ograniczyliby dalszą produkcję zanieczyszczeń związanych ze zużywaniem tradycyjnych paliw. Jeżeli założenia projektu miałyby się sprawdzić, to spalarnia w Szadółkach mogłaby rozwiązać problem śmierdzącego tam wysypiska.

Przede wszystkim dogodna infrastruktura, zaawansowany proces rozbudowy zakładu utylizacji Szadółek, czerpanie profitów dla gminy Kolbudy i okolicznych sołectw. Najważniejsze aby wszystko dokładnie przemyśleć i dojść do kompromisu z lokalnym społeczeństwem i jak najwięcej informacji dla lokalnych władz i społeczeństw.

Szadółki to trójmiejskie śmietnisko, na którym chyba bardziej by się opłacało palić znajdujące się tam śmieci, niż wozić taki kawał do Kwidzyna, zwłaszcza, że transport z powodu braku mostu jest utrudniony. POZA TYM MIESZKA TAM O WIELE MNIEJ LUDZI, CZY TO NIE JEST WAŻNE?

- mniejsza odległość od Metropolii Trójmiejskiej (niższe koszty transportu)
- mniejsza miejscowość
- większe zainteresowanie i pewniejsza kontrola i nadzór władz Trójmiasta nad prawidłowym funkcjonowaniem spalarni z powodu bliskiego sąsiedztwa
- są to w końcu śmieci trójmiejskie, nie ma powodu by trućy mieszkańców Kwidzyna bądź innego miasta,
- jeżeli opłacalny jest transport 240 tys. ton odpadów do Kwidzyna, to znaczy, że inwestycja w spalarnię jest wysoce ryzykowna i lepiej ją umieścić daleko od aglomeracji

Nie uważam, żeby spalarnia była dobrym pomysłem. Jeśli już 3-miasto chce spalarni, niech znajdzie lokalizację bliżej źródła powstawania. Przewóz śmieci jest dodatkowym obciążeniem dla środowiska. Tym bardziej, jeśli dotyczy to miasta takiego jak Kwidzyn: z jednej strony środowisko naturalne Kwidzyna jest już obciążone - IP + transport, a z drugiej miasto skali Kwidzyna może utylizować swoje śmieci innymi metodami.

Przeważają koszty transportu i przestarzała technologia proponowana przez IP w Kwidzynie. Potrzebne jest zaprojektowanie 3 mniejszych, ale nowoczesnych instalacji na terenie całego województwa; powiedzmy okolice trójmiasta, Słupska i Kwidzyna. Mniejszymi łatwiej jest zarządzać. Konieczne pozyskanie inwestorów prywatnych, a nie tworzenie synekur dla kolejnych ekip.

W Aglomeracji Trójmiejskiej wytwarzanych jest 60 % pomorskich odpadów, w Kwidzynie i okolicach 4%. Najtaniej jest zlokalizować zakład jak najbliżej Trójmiasta na jego obrzeżach. A i Gminie Kolbudy coś się należy za te uciążliwości przy jej granicach.

Dlatego, że w Kwidzynie powietrze jest już tak zanieczyszczone (podwyższony % zachorowań górnych dróg oddechowych w porównaniu z innymi tego typu ośrodkami) że lokalizacja spalarni pogorszy tylko ten wskaźnik. Nie wiem też gdzie i jaki wpływ będzie miał żużel/szlam czyli odpad po spalaniu śmieci.

1. Szadółki znajdują się niecałe 10 km od centrum Gdańska, a Kwidzyn około 100km. Przybliżona różnica dystansu to 90km. Zakładając, że samochód ciężarowy zużywa 32 litry paliwa na 100km, to przy tym dystansie, 24 ciężarówkach dziennie i 365 dniach w roku dają 521395 "zmarnowanych" litrów paliwa rocznie. Przy cenie 4zł za litr oleju napędowego daje to 2 mln zł rocznie. Dlaczego mamy marnować takie pieniądze na paliwo i dodatkowo zatruwać środowisko?

2. Dodatkowe 24 samochody ciężarowe dziennie (w jedną stronę, czyli 48 kursów na dobę) jest dodatkowym zagrożeniem dla miejscowości znajdujących się na trasie Kwidzyn-Gdańsk. Chodzi tu głównie o ruch pieszych i rowerzystów w miejscowościach bez chodników i na trasach bez szerokiego pobocza.

3. Przy produkcji energii na skale przemysłową nie można spalać paliwa na bieżąco - potrzebne jest składowisko paliwa, którego pojemność jest ściśle określona w odpowiednich ustawach. Na obecnym składowisku w Szadółkach można bez problemu składować odpady przed ich utylizacją. W Kwidzynie byłby z tym problem z powodu odoru i braku akceptacji społecznej.

**Jaka jest Pana/Pani zdaniem najlepsza lokalizacja takiego zakładu dla metropolii trójmiejskiej? Proszę wyjaśnić dlaczego teren zakładów papierniczych w Kwidzynie?**

Ponieważ mieszkam w pobliżu wysypiska i mam dość uciążliwego smrodu i nie chcę jeszcze dodatkowych atrakcji w postaci kominów i nowych emisji spalin.

Szadółki są terenem wokół którego dynamicznie rośnie miasto. Szkoda otoczenia. Gdy pojemność składowiska się skończy spalarnia będzie mało ekonomiczna. Takie inwestycje powinny się lokować w miejscach już uprzemysłowionych, gdyż chcąc nie chcąc i tak są kontrowersyjne. Dużym błędem jest wmawianie ludziom, że jest to ekologiczna spalarnia, bo i tak nie da się przekonać nikogo, komu pod domem chce się to wybudować. Nie warto się na tym skupiać. Urząd nie jest po to, żeby szukać najłatwiejszych i najtańszych rozwiązań, ale po to, żeby służyć mieszkańcom. A dla nich priorytetem jest wyrzucenie spalarni poza Gdańsk. Jeśli Kwidzyn jest zainteresowany, to warto się z nim dogadać.

IP posiada infrastrukturę, a renoma firmy nie pozwoli na częste jeszcze u nas zaniedbania.

Gdańsk się rozrasta, a okolice Szadółek to obszar, wokół którego unosi się odór. Kto może omija tą okolicę z daleka.

Dlatego, iż mieszkam w pobliżu wysypiska śmieci już ponad 38 lat. Mam dość wachania smrodu przez te wszystkie lata, niemożliwości otworzenia okna w lecie, nie posiedzenia na podwórku przy ładnej pogodzie. Ktoś kto nie ma takiego problemu nie bardzo może zrozumieć - nas którzy przez te wszystkie lata mają uciążliwy, śmierdzący zakład pod nosem.. Mam już GO dość.

Okolice Szadółek to powoli zabudowa miejska, a w bliskiej przyszłości duża sypialnia miasta Gdańsk.

Osiedla w Gdańsku mają już wystarczająco dużo uciążliwości związanych z istniejącą infrastrukturą wysypiska. To grozi zapaścią inwestycyjną całej dzielnicy.

Ponieważ miasto rośnie w stronę Szadółek, za 20 lat ten zakład będzie w środku miasta. W Kwidzynie jest duże bezrobocie, więc z tych dwóch powodów powinien być w Kwidzynie.

Duży, pewny i chętny do współpracy odbiorca wytwarzanej energii.

Ponieważ Szadółki i tak już wystarczająco zatruwają życie ludziom z całej okolicy i śmierdzą niemal cały czas a nie tylko "okresowo" jak to tu gdzieś zostało napisane (czy ta osoba tam była w ogóle??). Okolice obwodnicy i teren za obwodnicą to tereny które jeszcze można wykorzystać pod budownictwo mieszkaniowe (a potrzeby są duże) więc nie ma się co dziwić, że w okolicach Szadółek ludzie stawiają luksusowe wille albo powstają osiedla mieszkaniowe. Nie przeszkadza to ludziom ?? Przeszkadza, przeszkadza tylko jeszcze cała nadzieja w tym, że wysypisko się teraz modernizuje i zgodnie z obietnicami ma tak nie śmierdzieć. Całe trójmiasto jest bardzo uprzemysłowione o dużym natężeniu ruchu, ciągle jesteśmy narażani na różnego rodzaju spalinę, wyziewy, wylewy, emisje itp to po co jeszcze nas dobijać budową kolejnego "śmierdziela" To już nawet w Otominie nad jeziorem nie będzie można spokojnie odetchnąć, ani spokojnie pójść do lasu na spacer bo w mieście

panuje jeden smród a za miastem drugi. A poza tym czytam w tym opracowaniu " Główny ruch transportowy ...nie spowoduje odczuwalnych uciążliwości transportowych dla okolicznych mieszkańców..." No tu też chyba nikt nigdy nie jechał w godzinach szczytu i poza nimi też!! Jabłoniowa jest fatalnie zakorkowana. Olbrzymia ilość samochodów a niewiele dróg powoduje, że Trójmiasto jest zakorkowane i nawet budowa kolejnych dróg (długotrwała budowa!!)nie jest w stanie sprawić że ruch stanie się mniej uciążliwy. A jeszcze taka ilość nowo budujących się osiedli w okolicach obwodnicy spowoduje, że nawet 15 ciężarówek więcej to będzie o 15 za dużo. Tym bardziej że w opracowaniu są wyraźne informacje o rozbudowie magazynów wzdłuż obwodnicy (one się już budują!) co w niedalekiej przyszłości zwiększy dodatkowo ruch na obwodnicy i wszelkich możliwych zjazdach. To że od wielu lat jest na Szadółkach wysypisko śmieci i śmierdzi i ludzie się niby do tego przyzwyczaili nie oznacza wcale, że należy tam budować kolejnego śmierdziela. Jest to "gwóźdź do trumny"

Kwidzyn jest o wiele mniejszym miastem, z mniejszym natężeniem ruchu, spalin i innych przemysłowych wylęgów. W zasadzie z dużych zakładów przemysłowych jest tylko IP, zlokalizowana gdzieś pod miastem. Na pewno z mniejszą zabudową wokół (dobrze już nie pamiętam czy wokół IP są budowane osiedla mieszkaniowe) Dojazd jest bardzo dobry, jeszcze jak most na Wiśle zbudują to będzie całkiem fajny dojazd. To po co to cisnąć gwałtem na Szadółkach?? I dobijać trójmiasto kolejnym smrodem i korkiem. No ale jak ktoś pisze "Wprowadzenie dodatkowych emisji jest możliwe" !!! to mnie rozbraja normalnie. To co, tyle wprowadzić tu emisji, żeby wszyscy się podusili, to o to chodzi?? Czytać nie można tego opracowania, takie głupoty ktoś nawypisywał. Jak ta spalarnia ma być tak zbudowana jak wykonano to opracowanie to ja się bardzo boję i nie chcę, żeby to powstało. Ani w Szadółkach ani w Kwidzynie.

Jest potencjał , tylko trzeba coś zaproponować mieszkańcom.

Wydaje mi się, że ze względu na mniej atrakcyjne miejsce pod względem turystyki wybór Kwidzyna byłby lepszy. Trójmiasto jest dość zanieczyszczonym miejscem bez spalarni.

Miasto rozwija się coraz bardziej i za chwile będzie otaczać Szadółki ze wszystkich stron, docelowo powinna stamtąd zniknąć "gospodarka śmieciowa" - w tym wysypisko. Nie wiem jak miasto będzie miało się rozwijać gdy z jednej strony będzie miało morze, z drugiej górkę fosforowe, Lotos i oczyszczalnię wschód, z następnej strony inne miasto a jedyną "wolną" część zabuduje wysypiskami śmieci, spalarniami i celulozami? To w którą stronę będzie się Gdańsk rozwijał?

Spalarnie powinny towarzyszyć innym dużym zakładom przemysłowym, z dala od terenów mieszkalnych.

Jest odbiorca wytwarzanej energii; położenie z dala od osiedli mieszkalnych "sypialni"; połączenia komunikacyjne nie utrudniające dojazdu mieszkańców do domów;

Trójmiejskie wysypisko na Szadółkach powinno wygaszać swoją działalność a nie rozwijać się w nowych kierunkach. Obecnie w tym obszarze budowane jest wiele osiedli i domów jednorodzinnych. Lokalizacja takiej inwestycji powinna zostać umiejscowiona w terenach nie zurbanizowanych i z daleka od wiosek. Tak aby tereny zielone nie zamieszkałe stanowiły filtr, bufor dla ewentualnych zanieczyszczeń. Nie wiem jak dokładnie usytuowana będzie ta inwestycja w Kwidzynie. Nie warto podrzucać komuś kukułczego jaja.

Ponieważ będąc mieszkańcem Gminy Kolbudy odczuwam dyskomfort mieszkając w pobliżu wysypiska śmieci, czując straszny smród, który wydobywa się z wysypiska śmieci w Szadółkach praktycznie 24 godziny na dobę.

Przede wszystko można zbudować dość szybko, wykwalifikowany personel IP-Kwidzyn przypilnuje "ekologicznie-technicznie", po wybudowaniu mostu i obwodnicy Kwidzyna stosunkowo dobra logistyka dla całego regionu.

Z uwagi na wymuszony warunkami geograficznymi rozwój Trójmiasta na Południe i Zachód silny rozwój osiedli mieszkalnych (jednorodzinnych oraz wielorodzinnych) w okolicy lokalizacji ZU Szadółki, jednoznacznie pokazuje, iż lokalizacja ta jest zdecydowanie mniej społecznie akceptowalna niż lokalizacja w Kwidzynie. Lokalizacja w Kwidzynie, pomimo zwiększonego kosztu transportu, nie jest bardziej atrakcyjna jeżeli chodzi o koszty utrzymania (mniejsze koszty pracy, obsługi przedsiębiorstwa). Lokalizacja w Kwidzynie stanowiłaby dodatkowe źródło miejsc pracy oraz przychodów dla firm kooperujących. Z mojej perspektywy można by mnożyć przykłady za lokalizacją w Kwidzynie oraz przeciw lokalizacji w Szadółkach, jednakże głównym jest zdecydowany spadek atrakcyjności jako miejsce Trójmiasta "gdzie dobrze się mieszka" przy wyborze lokalizacji w Szadółkach.

Jestem mieszkańcem Kowal, nie chcę w okolicy zakładu utylizacji termicznej z powodu obaw o wpływ takiego zakładu na środowisko oraz możliwość spadku wartości nieruchomości w tym rejonie.

Szadółki leżą na jedynym kierunku rozbudowy miasta Gdańska. Już w chwili obecnej otoczone są osiedlami mieszkaniowymi, powstałymi w ciągu ostatnich 5 lat. Należy się spodziewać iż tempo inwestycji nie będzie odbiegało od innych tego typu (może nawet przebiegać wolniej, ponieważ chodzi o miasto Gdańsk). W związku z powyższym w momencie oddawania Zakładu, osiedla "przeskoczą" obwodnicę i trzeba będzie walczyć ze skargami, które w końcu doprowadzą do przeniesienia Zakładu. Lokalizacja w Kwidzynie nie leży na kierunku "ekspansji" miasta ponieważ jest to już teren przemysłowy i jak widać mieszkaniówka rozwija się w kierunku północnym (zresztą min. ze względu na przeprawę przez Wisłę w Tczewie).

Teren w okolicy Szadółek graniczy blisko z osiedlami miejscami rekreacyjnymi. Uważam, że władze powinny tworzyć dzielnice o kierunkowanych profilach i nie robić z dzielnic mieszkalnych dzielnic przemysłowych i odwrotnie.

Jeśli budowana spalarnia odpadów będzie klasy spalarni w Wiedniu lub wyższej to jej lokalizacja może być dowolna. Jeśli natomiast spalanie odpadów w nowozbudowanej spalarni wiąże się z emisją uciążliwych dla otoczenia gazów to wystarczy nam obecny niemiły zapach z Szadółek i postuluję aby budować spalarnię w Kwidzynie.

Na pewno w dalekiej odległości ok. 30 km. od zabudowań mieszkalnych i biurowych. Obecnie jest taki smród w odległości 10km, że nie chce się żyć. Buduje się osiedla na śmietniku, ludzie chorują a nasze władze nie widzą problemu. Sanepid i Wojewódzki Inspektorat Ochrony Środowiska w Gdańsku mówią, że wiedzą o smrodzie i drobnoustrojach, ale to wina mieszkańców, że tam mieszkają oraz zapewniają, że nic się nie zmieni nawet po tzw. modernizacji!!!! Doradzają przeprowadzkę. Kto za to odpowiada, bo to współczesny Auschwitz????!!!

**Czy budowa we wskazanych lokalizacjach elektrociepłowni wykorzystującej frakcję energetyczną odpadów budzi Pana/Pani obawy o negatywny wpływ na życie i zdrowie okolicznych mieszkańców? Jeśli TAK to proszę opisać swoje obawy?**

Ile mieszkańcy Trójmiasta będą płacić mieszkańcom Kwidzyna za spalanie ich odpadów? Fajnie mieć w dużym mieście teatry, kina, supermarkety, wyższe uczelnie, lepszych lekarzy. Ale własne śmieci wysyłać jak najdalej od siebie.

Obawy są ponieważ brak jest informacji na ten temat

Nie muszę się znać na wszystkim i na spalarniach się nie znam. Ale wiem że za analizy się płaci. Jeśli się płaci to z założenia jest ona nieuczciwa.

Teren budowy elektrociepłowni powinien być oddalony nieco od gęsto zaludnionych dzielnic. W Szadółkach należy ograniczyć uciążliwość obecnego wysypiska i przywrócić tej dzielnicy świeże powietrze.

Choćby alergię mieszkańców mieszkających w pobliżu, choroby dróg oddechowych, astmy, szczególnie u dzieci

Obawy natury ogólnej. Dzisiejsza wiedza jest często naginana przez fachowców pod konkretne potrzeby.

Spalanie to emisja substancji toksycznych i nawet najlepsze technologie spalarni (mała emisja) to trucizna dla okolicznych mieszkańców. Usytuowanie zachodnie w stosunku do terenów miejskich, typowo osiedlowych będzie sprzyjać rozprzestrzenianiu się toksyn. Moim zdaniem lokalizacja Szadółek jest błędna.

Podczas spalania śmieci nie da się uniknąć przykrych zapachów. Zapachy to poważny problem, ludzie już uciekają w inne rejony Trójmiasta, a teren ma duży potencjał jako sypialnia. Bliskość lasu przyciąga ludzi do zamieszkania a smród odstrasza.

Nie jest do końca zbadane naukowo co będą emitowały spalarnie do atmosfery.

Mamy już i tak największy procent wśród zachorowań dzieci ze względu na zakład I.P.

Obawy dotyczą uciążliwości transportu odpadów oraz sposoby zagospodarowania popiołów.

Bo mam wrażenie, że już tak jesteśmy truci z każdej strony że jeszcze wywalenie w powietrze kolejnego "syfu" może nas zabić

Gubienie śmieci i związane z tym zanieczyszczenia.

Zwiększona ilość chorób u małych dzieci poprzez zanieczyszczenia z IP z przed kilku lat

Nieznany skład emitowanych produktów spalania.

Za mało wiem o technologii spalania , bardziej mnie martwią dziesiątki ciężarówek przejeżdżających przez miasto

Myślę, że oprócz skutków niewidocznych od razu , długofalowe działanie spalarni może mieć wpływ na zdrowie ludzi mieszkających blisko spalarni. Na tym obszarze , blisko Szadółek budują się nowe osiedla.

Jeśli chodzi o Kwidzyn, to znajdowałaby się ona w pobliżu miasta i jego mieszkańców, a gdy chodzi o Szadółki, to na pewno zagrożenie jest mniejsze.

Bardziej się obawiam o obecne siarkowodory i inne związki w powietrzu jednakże taka spalarnia również nie cieszy człowieka. Spalarnia to jednak spaliny, a jeśli spalarnia śmieci to być może również jakieś wredne związki (jak np sprawdźcie że nie spalacie termometru z rtęcią, jakichś azbestowych rzeczy, akumulatorów i innego dziadostwa. Czy taka spalarnia

nie może np wybuchnąć od niekorzystnego spotu wydarzeń (spotkania się różnych związków chemicznych i stworzenia mieszanki wybuchowej)?

Przede wszystkim trujące gazy powstałe w wyniku spalania nie zatrzymane przez filtry

Rejon miasta i gminy Kwidzyn jest wystarczająco mocno doświadczony obecnością zakładów przemysłowych m.in. IP - zakładu przetwórstwa celulozowo- papierniczego, fabryki plastików, zakładu montażowego telewizorów by znieść bezkarnie obecność kolejnej inwestycji obciążającej środowisko i zdrowie mieszkańców. Obawiamy się, że jako przedsiębiorstwo walczące o pozycję na rynku, spalarnia odpadów zacznie się "rozwijać" i rozszerzać swoją działalność i "poszerzać" asortyment, zaś beneficjentów takich działań poza mieszkańcami Trójmiasta i kilkoma osobami w Kwidzynie - nie będzie. Przewóz ciężarówkami, kilkadziesiąt transportów dziennie nijak się ma do ekonomii i ekologii, a zmniejszy bezpieczeństwo na lokalnych drogach poprzez ich niszczenie i samą obecność wielkich aut. Jako mieszkaniec Kwidzyna stanowczo sprzeciwiam się takiemu usytuowaniu utylizatorni odpadów Trójmiasta.

- niekorzystne zdrowotnie produkty spalania
- nieprzyjemne zapachy
- zwiększony ruch ciężarowy

Zdrowotne. Smród, plagi gryzoni. Transport, składowanie, spalanie i zagospodarowanie produktów końcowych w tak masowej ilości (z całego województwa) nie może być obojętne dla otoczenia. Natężenie ruchu samochodów ciężarowych, które już wystarczająco jest uciążliwe ze względu na IP. Niszczenie nawierzchni dróg. Zanieczyszczenie związane ze wzmożonym transportem. Nieczyste intencje władz IP – im więcej śmieci tym więcej kasy w portfelach właścicieli/a, dla którego będzie to jedyny bezpośredni kontakt z tym przedsięwzięciem, dlatego też nie sądzę żeby kierowali się oni ochroną środowiska, czy też zdrowiem lub zadowoleniem mieszkańców. Jeżeli jest inaczej to może wzięliby pod rozwagę budowę lokalnej spalarni. Lokalizacja miasta, na granicy z województwem kujawsko-pomorskim i związana z tym groźba odbioru śmieci również i z tego rejonu - interes.

- uciążliwość dowozu odpadów
- infrastruktura drogowa poprowadzona w taki sposób żeby nie zakłócać rozwoju regionu oraz nie zniszczenie lokalnej fauny i flory!
- odpowiednie urządzenia oczyszczające po procesie utylizacji odpadów

**NIEMOŻLIWE I NIEPRAWDZIWE JEST TWIERDZENIE, ŻE SPALARNIA NIE BĘDZIE SZKODZIĆ ZDROWIU, GDYŻ ZNACZNIE ZWIĘKSZA ZACHOROWALNOŚĆ NA RAKA PŁUC I GÓRNYCH DRÓG ODDECHOWYCH.**

Zanieczyszczenie powietrza, fetor, żadna instalacja nie umożliwi w 100% utylizacji spalin, problem ze składowaniem i utylizacją odpadów stałych po spalaniu śmieci

Obecnie nie ma na świecie technologii, która gwarantowałaby 100 % zatrzymanie substancji lotnych zawartych w spalinach.

W gazach spalinowych znajduje się mnóstwo związków uznawanych za rakotwórcze.

- brak metod na całkowite oczyszczenie gazów spalinowych z substancji toksycznych,
- emisja gazów powodujących degradację środowiska,
- wzrost liczby zachorowań
- wzrost przypadków alergii
- toksyczne odpady stałe pozostałe po spalaniu



Lokalizowanie pośród dużych skupisk ludzkich (osiedli) powodować będzie dyskomfort mieszkania w sąsiedztwie spalarni. wzrośnie natężenie ruchu- więcej spalin, zanieczyszczeń, większe natężenie hałasu. Zwiększy się ryzyko wdychania zanieczyszczonych substancji składowanych jako odpad procesu spalania. Pyły z zawartością metali ciężkich będą przemieszczać się w stronę osiedli (w przypadku lokalizacji Szadółki)

Spowoduje dodatkowe obciążenie środowiska - potężne ilości przewożonych śmieci naszą niedorozwiniętą infrastrukturą drogową to zabójczy pomysł. Do tego produkty spalania, głównie emisje do atmosfery. Nie podaje się, jakiego typu spalarnia miałaby powstać, jakie byłyby normy dotyczące paliwa. Osobną sprawą jest brak regulacji niektórych spraw - emisja odorów oraz niskie zaufanie do systemu nadzorowania przestrzegania norm.

Jak już wyżej napisałem, największy dyskomfort to smród. Poza tym zwiększy się ruch ciężkich samochodów, uprzykrzając życie mieszkającym nieopodal wysypiska ludzi. Hałas, spaliny i smród są wystarczającymi przyczynami, które mogą wpłynąć na pogorszenie się stanu zdrowia mieszkańców okolic Szadółek.

IP - proponuje przestarzałą technologię, a mieszkańcom nieświadomym postępu technologicznego wmówi się, że jest ona dla nich korzystna bo da np. dziesięć miejsc pracy. Jeśli chodzi o Szadółki proponuje się molocha, który nie sprawdził się np. w Niemczech.

Tak, ponieważ dysponuję ograniczoną wiedzą na temat konsekwencji. Odpowiedzialni za projekt, powinni poświęcić więcej uwagi na przekazanie informacji w tym wyników badań oraz doświadczeń z Europy Zachodniej.

Podczas spalania odpadów komunalnych wytwarzają się szkodliwe dioksyny. Nikt nie zagwarantuje 100% redukcji emisji takich dioksyn. Nie mam żadnych gwarancji, że nie będzie to miało wpływu na zdrowie okolicznych mieszkańców.

Budowa takiego przedsiębiorstwa z pewnością rozwiąże problem śmieci, ale może również przeszkadzać ze względu na umieszczenie jej w otoczeniu dzielnic mieszkalnych - wzmożony ruch samochodowy (transport śmieci), potencjalne zanieczyszczenia, dewastacja krajobrazu i terenów rekreacyjnych.

Badania emisji spalin ze spalarni na świecie udowodniły podwyższony % zachorowań na raka płuc oraz martwicę wątroby u osób pracujących w takich zakładach. Również ilość zachorowań dzieci mieszkających w sąsiedztwie spalarni zawsze wzrasta

Smród będzie taki sam, drobnoustroje w powietrzu i glebie, każdy kto przeżyje na tym terenie kilka lat będzie na ciągłym leczeniu. Na ten temat ukazała się już literatura, wystarczy przeczytać kilka opracowań.

Całkowity brak informacji! Widać że samorządowcy chcą wyciszyć sprawę przed wyborami. Czas na zmiany - Stefaniak, Czarnobaj chyba już chyba się już pożegnamy!!! Dlaczego odpady miałyby być spalane w Kwidzynie? Czy do Kwidzyna będzie budowana specjalna droga z Gdańska? ! Nie wyobrażam sobie widoku dodatkowych ciężarówek na już zatłoczonych drogach. Kto zapewni że instalacja spalarni będzie bezpieczna dla mieszkańców? Dlaczego nie chcą spalarni w Gdańsku???? – Kwidzyniaci mają lepsze płuca?

"Poza dwutlenkiem węgla, tlenkiem azotu, siarki, kwasu solnego i metali ciężkich...w procesie spalania odpadów powstają najsilniejsze z istniejących w przyrodzie substancji rakotwórczych - dioksyny i furany.(...)są one substancjami tak niebezpiecznymi, iż ludzie w ogóle nie powinni być narażeni na ich oddziaływanie.(...) Badania kliniczne wykazały, iż

związki te działają silnie mutagennie, narażając właściwą strukturę kodu genetycznego rozmnażających się komórek, prowadząc do rozwoju nowotworów, głównie układu oddechowego, pokarmowego, wydalniczego. (...) Innymi skutkami działania dioksyn i furanów są: powolne uszkodzanie narządów wewnętrznych (wątroby, płuc, nerek, rdzenia kręgowego lub kory mózgowej), działanie teratogenne (uszkodzające płód), alergiczne, uszkodzające system rozrodczy (prowadzące często do bezpłodności), hormonalny, immunologiczny (zapadalność na różnorodne infekcje) oraz wywoływanie zaburzeń neurologicznych" - opinia konsultanta wojewódzkiego d/s Onkologii Klinicznej Prof. dr hab. med. Marek Wojtukiewicz.

Powtarzam, nie ma przygotowania społeczności do segregacji śmieci, która jest wymogiem zastosowania spalarni, nie ma procedur i kierowników, którzy upilnują to pokolenie pracowników spalarni przed wrzuceniem do pieca wszystkiego, ze względu chociażby na wygodę. Efektem będzie emisja całej tablicy Mendelejewa. Edukacja, edukacja, edukacja... a spalarnia za minimum 10 lat... poza miastem.

Trujące związki, zwiększony uciążliwy ruch, olbrzymie konsekwencje dla mieszkańców w przypadku awarii lub wybuchu.

Takie inwestycje generalnie powinny być z dala od miast i większych skupisk ludności.

Brak wiary w utrzymanie obowiązujących norm. Niestety w Polsce bywa z tym różnie;-)

Normy oparte są na aktualnym stanie naszej wiedzy, a doświadczenie uczy, że za kilka, kilkanaście lat okaże się, że byliśmy jednak zatruwani bo norma czegoś nie przewidziała ze względu na niepełny stan wiedzy w danym momencie.

**Jakie zagadnienia i problemy powinny być poruszane podczas kolejnych spotkań konsultacyjnych dotyczących systemu gospodarki odpadami dla metropolii trójmiejskiej?**

Znalezienie innej lokalizacji, która zniweluje niekorzystny wpływ na mieszkańców. Rozważyć należy Hel, gdzie wokół jest tylko woda i mało ludzi. Dostawy odpadów statkami z portu w Gdańsku i Gdyni. Chyba taniej niż do Kwidzyna. Nie niszcymy wtedy dróg i nie tworzymy większego ruchu na drogach.

Jaki będzie wpływ na okoliczne środowisko i mieszkańców.

Czy opłaca się obecnej ekipie uszczęśliwić wyborców spalarnią, w pobliżu której mieszka wielu ludzi.

Kiedy powstanie elektrociepłownia, jakie są jej skutki pozytywne i negatywne, jaką ilość (ile ton) składowiska będzie można przetworzyć rocznie ile stracimy a ile zyskamy jako mieszkańcy okolicznych zabudowań

Zamiast konsultować wybory z tysiącami ludzi lepiej znaleźć mniej kontrowersyjne miejsce.

Wyjaśnienie przebiegu procesu technologicznego przy termicznym unieszkodliwianiu odpadów; sposobu uproszczenia dla przeciętnego mieszkańca sposobu selekcji odpadów

A to już sprawa Trójmiejskiej Metropolii i jej śmieci. Jak to takie bezpieczne dla ludzi i środowiska, to dlaczego nas a nie siebie chce tą spalarnią na siłę uszczęśliwić?

Przede wszystkim jaki jest wpływ na zdrowie ludzi oraz środowisko i jaki jest sens budowania spalarni właśnie tu a nie gdzie indziej. Jakie są zalety a jakie wady takiego rozwiązania

Merytoryczne wyjaśnienie dlaczego ma powstać właśnie w danym mieście.

Transport. Składowanie odpadów. Skład i ilość produktów spalania emitowanych do atmosfery.

Rekompensata środowiskowa czyli , budowa 2 części obwodnicy co za tym idzie obowiązek przemieszczania się ciężarówek obwodnicą no i oczywiście nowym pięknym mostem przez Wisłę :):):)

- wpływ na zdrowie i życie ludzi
- degradacja środowiska w wyniku budowy spalarni
- wyniki badań w obszarach gdzie zastosowano takie rozwiązania (w innych krajach)

Przede wszystkim lokalizacja spalarni odpadów i to nie tylko pod względem ekonomicznym, bo od niego ważniejsze jest zdrowie i życie ludzi, którzy chcą tylko w miarę zdrowo i bezpiecznie żyć. To jest ich niezbywalne prawo!

Nie bardzo wierzę w "czystość" instalacji

Nie tędy droga, trzeba edukować a nie spalać. To jak zamiatanie sprawy pod dywan. Gdańsk produkuje o wiele za dużo śmieci i tu jest potrzebne działanie a nie zwalczanie skutków.

Wpływ spalarni na środowisko wokół niej, jakie będą korzyści dla mieszkańców wybranej lokalizacji, czy spalarnia nie wpłynie na stan zdrowia, czy nie będzie uciążliwa dla mieszkańców

Korzyści płynące z rozwiązań jak tego typu elektrociepłownie, konkretne korzyści płynące z budowy dla trójmiasta i okolicznych gmin, kilkunastoletni plan co dalej z wysypiskiem w Szadółkach.

Wyjaśnienie dlaczego te lokalizacje; dokładny opis całego procesu utylizacji termicznej, ze szczególnym uwzględnieniem produktów końcowych; przedstawienie lokalizacji przynajmniej 20 takich zakładów w Europie Zachodniej, wybudowanych w okresie ostatnich 5-7 lat  
Zagrożenia związane z tym przedsięwzięciem. Omówienie sposobu gromadzenia odpadów przed ich spaleniem, bo przecież od razu nie trafiają do kotła, a następnie sposób i miejsce zagospodarowania produktów końcowych.

**PRZED W SZYTKIM LOKALIZACJA, KTÓRA NIE MOŻE BYĆ TAK BLISKO LUDZI. KAŻDY Z NAS MA NIEZBYWALNE, KONSTYTUCJONALNE PRAWO DO W MIARĘ ZDROWEGO I BEZPIECZNEGO ŻYCIA!!!**

Przede wszystkim informacja o technologiach spalania jakie są rozpatrywane, rekompensata dla mieszkańców danego terenu, podanie organu odpowiedzialnego za prawidłowe funkcjonowanie spalarni, pełne informacje o zagrożeniach takiej instalacji i tego co emituje

Należy przedstawić opinii publicznej typowy skład spalin i wpływ tych substancji na ludzki organizm. Bezwzględnie ujawnić nazwiska decydentów.

Skąd będą pochodziły i czy są zabezpieczone środki na budowę i rozbudowę sieci energetycznych, ciepłych, dróg komunikacyjnych. Czy jest odbiorca z którym już podpisane są umowy? Jaka jest realna i rzeczowy oferta kierowana do mieszkańców- nie obietnice!

Wpływ zakładu na środowisko naturalne i ludzi, jakie są korzyści i przeciwwskazania dla każdej z lokalizacji, czy mieszkańcy znajdujący się w zasięgu oddziaływania spalarni otrzymają jakiegoś rodzaju gratyfikację (np. znaczna niżka na energię elektryczną)

Rozwiązania alternatywne utylizacji śmieci. Rozważenie budowy spalarni w EC 3-miasta. Most i duża obwodnica Kwidzyna jako bezwzględne warunki wstępne budowy spalarni w Kwidzynie.

1. Komfort życia ludzi, zamieszkujących okolice Szadółek
2. Problemy wynikające z nadmiernego ruchu samochodów ciężkich na obwodnicy
3. Smród
4. Zanieczyszczenie powietrza
5. Zanieczyszczenie środowiska
6. Odległość w/w budowli od wiosek, osiedli, domów
7. Polepszenie standardu życia ludzi w pobliżu w/w budowli

Możliwości pozyskania najnowszych technologii

Za uciążliwości dla ponad 4 tysięcy mieszkańców Gminy Kolbudy - Kowale i Otomin (przy utylizacji 90 % odpadów z Trójmiasta przy granicy Kolbud) może zrekompensować Kolbudom dofinansowaniem budowy wymarzonej szkoły w Kowalach?

1. badania oraz doświadczenia z Europy i Świata,
2. wpływ na środowisko - w tym na uciążliwość zapachowo-wizualna,
3. ewentualny wpływ na zdrowie

- przede wszystkim strategia rozwoju miasta, aby w końcu zaprzestać chorym pomysłem uprzemysławiania dzielnic rozwijających się pod względem zabudowy mieszkalnej - chyba, że Gdańsk ma być miastem, w którym na niedzielny spacer wychodzi w okolice śmietniska, spalarni, celulozy lub górki fosforowej.

Przedstawienie technologii spalania śmieci? Przedstawienie badań emisji spalin ze spalarni o tym samym profilu technologicznym? Co będzie się działo ze odpadem po spalaniu? Jakie będzie natężenie ruchu ostateczne - po włączeniu wszystkich przewidywanych punktów odbioru śmieci - czyli założonych 9 punktów zbornych? W jaki sposób będą przechowywane śmieci przed spalaniem? Wyniki badań lekarskich dotyczących wpływu emisji spalin z tego typu spalarni na zdrowie człowieka?

Wyznaczenie innego miejsca na Zakład Utylizacji, bieżący przykład z Niemiec lub krajów skandynawskich a nie z Neapolu!!!!

Popieram ekologię ale jak do tej pory nikt nie wyjaśnił nam działania takiej spalarni jak również oddziaływania jej na środowisko a przede wszystkim na mieszkańców, brak ogólnych (a nie mówię już o szczegółowych) informacji

Nikt nie słucha mieszkańców. Oszukano nas wydając pozwolenia na budowy domów! Chyba zorganizujemy ruch społeczny wokół tego śmierdzącego problemu i zmienimy władze miasta

Edukacja! i nowe lokalizacje poza miastem

Bez nowych rozwiązań komunikacyjnych (drogowych) modernizacji węzła wjazdu i zjazdu z obwodnicy trójmiejskiej, wydzielenia pasa zjazdowego dla miejscowości Otomin, życie mieszkańców będzie bardzo uciążliwe

Mieszkańcy Metropolii Trójmiejskiej powinni dowiedzieć się szczegółowych informacji na temat systemu gospodarki odpadami:

- a) jakie odpady będą spalane w spalarni

b) co dzieje się aktualnie i będzie się działo ze zmieszanyimi odpadami komunalnymi produkowanymi na co dzień

1. inne lokalizacje,
2. ewentualne korzyści dla najbliższych mieszkańców tak jak to ma miejsce w innych krajach UE (np. nowe drogi, darmowe ogrzewanie, inne przyjazne ludziom inwestycje w najbliższym regionie).
3. systemy zabezpieczeń w przypadku awarii/wybuchu

Przedstawienie podobnych rozwiązań zastosowanych w innych lokalizacjach w Europie. Opinia mieszkańców z tamtych lokalizacji.

Głosowanie, w którym wszyscy mogą się wypowiedzieć i to jak najszybciej. Dlaczego władza za nas ma wybierać??!!!!!!!!!!!!!!- może dlatego, że wie o przegranej?